

# FHM 4980 Rønhøje

Odder sogn

Hads herred, Århus amt

Stednr.: 15.02.10

KUAS J.nr.: 2008-7.24.02/FHM-0023

## Bygherrerapport



*Resumé: Prøvegravning af et areal på 15,7 ha. Der blev ved udgravningen fundet anlægsspor fra yngre bronzealder/ældre jernalder samt grave fra yngre stenalder/yngre bronzealder og ældre romersk jernalder.*



Moesgård Museum

# FHM 4980

## Rønhøje, Odder

Odder sogn,  
Hads herred, Århus amt

Stednr.: 15.03.11

KUAS J.nr.: 2008-7.24.02/FHM-0023

---

### Indhold

Indledning .....	3
Undersøgelsens forhistorie .....	3
Administrative data.....	3
Udgravningen.....	3
Målesystem .....	3
Kulturhistorisk redegørelse.....	3
Topografi .....	4
Udgravningsmetode.....	5
Resultater .....	5
Fremtidigt arbejde.....	6

# Indledning

Prøvegravning af et i alt 15,7 ha stort areal, hvor der blev trukket 32 grøfter. Der blev ved prøvegravningen fundet to jordfæstegrave og en brandgrav samt gruber, fyldskifter og stolpespor fra tiden omkring slutningen af yngre bronzealder/begyndelsen af ældre jernalder (ca.600–400 f. Kr.).

# Undersøgelsens forhistorie

I forbindelse med Lokalplan 1.B.38 blev museet bedt om at foretage en prøvegravning af området samt at vurdere et fredet dige.

# Administrative data

Korrespondancen er ført mellem museumsinspektør Claus Skriver og ingeniør Esben Kindt, Odder Kommune. Original dokumentation opbevares på Moesgård Museum.

# Udgravningen

Undersøgelsen i feltet blev gennemført fra mandag den 16 marts til mandag den 6 april 2009. I udgravningen deltog arkæolog Karin Poulsen, arkæolog Dorthe Haahr Kristiansen og arkæolog Claus Skriver (udgravningsleder).

# Målesystem

Grøfter og fyldskifter blev indmålt med GPS af landmåler Ib Raddor i UTM 34 ED 50 og blev efterfølgende bearbejdet i Mapinfo. Der blev målt muldtykkelse i alle grøfter.

# Kulturhistorisk redegørelse

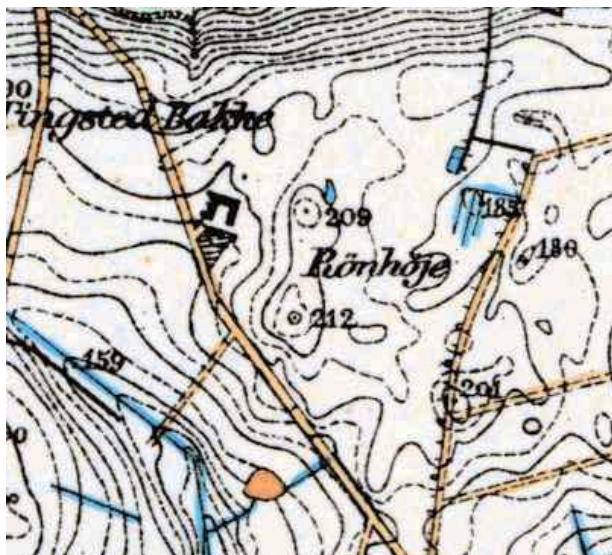


Fig. 1. Målebordskort med Rønhøje indtegnet

Det berørte område ses på højkantskortene (fra 1883-90) med benævnelsen "Rønhøje". Af sognebeskrivelsens berejser tekst kan man se, at der her har været tre høje, som allerede ved berejsningen i 1903 var overpløjet. Der skulle ifølge indberetningen være fundet en pilespid på en af højene. Vest for Snærildgård findes "Tingstedbakke", hvorom der i indberetningen står, at " ) Iflg. Medd. findes her Tomten af en lille Høj. Stedet er endnu fuld af Sten, der maa opbrydes ved hver Pløjning.

<sup>2)</sup> Paa samme Sted, "Tingsted Bakke" skal iflg. Medd. have henligget en stor Runesten med Ristning af et Sværd. Den blev ca. 1840 sænket for at der kunde pløjes. I Halvfjerdserne blev den for-

gæves eftersøget af den daværende Stamherre til Rathlousdal. (Medd. fra 2 Sider).

Nord for det berørte område, er der en hellig kilde, som har været anvendt til midten af 1800-tallet.

## Topografi

Området er højt beliggende. Syd for Snærildgård falder mod vest og mod nord endog meget stærkt faldende mod Stampemøllebæk.(fig.2) Undergrunden består dels af fed moræneler dels af smeltevandssand



Fig. 2. Udgravningen set fra nord

## Udgravningsmetode



Fig. 3. Højene sb. 6 og sb.7 med prøvegrøfter

Der blev i alt trukket 32 grøfter samt gravet en sammenhængende flade. Mulden blev aftaget i tre meter brede grøfter af gravemaskine på larvefødder. Grøfterne var forløbende tilnærmelsesvis nord-syd. Ved de kendte overpløjede høje blev der trukket grøfter fra den formodede højfod op mod den centrale del af højen (fig.3). Dette med henblik

på at lokalisere den oprindelige højfod. Udgangspunktet var, at stoppe prøvegravningen så snart der kunne observeres oprin-

delig højfyld. Dette var dog ikke muligt på grund af manglende højfyld, og grøfterne blev derfor trukket op på selve højen for at konstatere, om der var tale om naturlige morænebakker eller om der var centrale grave.

## Resultater

### Højene



Fig.4. Centralgraven i høj sb.6.



Fig.5. Sekundær jernalder urne i høj sb.6

Som før nævnt er der ved sognebeskrivelserne afsat tre høje (sb. 6, 7 og 8) både visuelt og udgravningsmæssigt må sb. 7 tolkes som værende afsat forkert. Ved prøvegravning af denne lokalitet sås der ingen spor af høj eller højning, derimod tolkes sb 6 som værende en tvillingehøj indeholdende både sb. 6 og sb. 7, koordinaten for sb. 7 skal derfor flyttes fra utm zone 32 ed 50: 569902/6204505 til 569885/6204476. Ved udgravningen af sb. 8, viste det sig, at der i historisk tid har været sandgravning i højen. Dette sås som dybe nedgravninger i den centrale del af højen, hvor en formodet centralgrav har været beliggende. Det er formodentlig i forbindelse med dette, at den ovenfor nævnte pilespids er fundet. Anlægget må anses for ødelagt og museet vurderer at den ikke har potentiale for videre udgravning. Prøvegravningen i høj sb 6 (og sb 7) afslørede tre gravanlæg. Det centrale anlæg i høj sb 6 bestod af et lyst gråbrunt anlæg med en indre kerne af mellembuntet let leret sand. Anlægget dateres skønsmæssigt til den sene del af bondestenalderen eller begyndelsen

af ældre bronzealder (ca.2300-1500 f. Kr.). I kanten af højen blev der fundet rester af en brandgrav med sekundært brændt keramik med mænderbort, dette dateres til ældre romersk jernalder (ca. 0-200 e. Kr.). I det, som nu tolkes som den korrekte sb 7, blev der fundet en grav bestående af en stenlægning. Denne skal sandsynligvis også dateres til ældre romersk jernalder. Alle gravenes lå ca. 20 cm underpløjelaget og er derfor dyrkningstruet. Derfor blev gravene overdækket med fibertext og herover gult sand, det er endvidere aftalt med forpagteren af jorden, at der i dette område kun må foretages skånsom dyrkning. Odder kommune har udtalt at de ønsker området henlagt som grønt areal i forbindelse med lokalpla-



Fig. 6. Stensat grav i høj sb.7.

nen. Skulle dette ønske bortfalde og man i stedet ønsker området bebygget, skal højene arkæologisk undersøges.

## Jorddige

Mod øst grænsede udgravningen op til et fredet jorddige. Dette jorddige er ca. 192 m langt og 3,5 m bredt og bevokset med blandet krat. De sydligste 62 m er meget dårligt bevaret og knap erkendelig som dige. Diget skal sandsynligvis dateres til slutningen af 1700-tallet eller begyndelsen af 1800-tallet og er opkastet som markskel i forbindelse med udflytningen af gårdene fra landsbyer. Kulturhistorisk er diget bevaringsværdigt som en del af den historiske fortælling om denne tid.

## Grøfterne

Der blev i de fleste grøfter fundet anlæg, som kan dateres til forhistorisk tid. Disse anlæg bestod af stolpehuller, gruber og markildsteder. Der er som regel kun tale om enkelte fyldskifter, hvorfor museet ikke anser det for nødvendigt at foretage yderligere undersøgelser, dog blev der syd for højene fundet 3 områder, hvor fyldskifterne er så tætte, at der før videre anlægsarbejde skal foretages en yderligere undersøgelse. Områderne dækker i alt et areal på ca. 8200 kvm. Keramikken fra fyldskifterne daterer anlæggene til slutningen af yngre bronzealder/ældre førromersk jernalder (ca.600-400 f.Kr.), og der er sandsynligvis tale om udkanten af en bebyggelse, som fortsætter over på det nu bebyggede areal på den sydlige side af Vestermarken.

## Fremtidigt arbejde

Arealet indeholder anlæg, som ved jordarbejde vil være beskyttet af museumslovens §27. På baggrund af prøvegravningens resultater bør de med rødt indrammede arealer på vedlagte oversigtsplan udgraves før destruktion ved anlægsarbejde.

Claus Skriver  
Museumsinspektør, cand.mag.  
Moesgård Museum

