



# Folkeparken i Odder bymidte

## Naturen, livet & fællesskabet langs Odder Å

### ▲ Folkeparken med Rådhusmøllen en forårs-lærdag

Byrum, biodiversitet og bæredygtighed er grundpillerne i fremtidens byer. Byer der på én gang skal tilgodes menneskers og naturens behov – hældnings- og løsningsrettede hånd i hånd. Vores forslag til Odder Folkepark er i hvert fald et eksempel på, hvordan grønne byrum både kan skabe sammenhæng, sociale muligheder og øget biodiversitet. Det er en unik mulighed for Odder at kunne skabe en central park i hjertet af byen, og det er både ambitiøst og visionært at gøre byens mest centrale rum og mødested til en grøn, frodig park.

### KONCEPT OG HOVEDGREB

Vores vision for Odder Folkepark tager udgangspunkt i Odder Å. Vi ønsker at flette park og byrumsoplevelser sammen på tværs af åen, og skabe grønne rum, der løber ud i den omkringliggende by og naturligt binder hele området sammen. Det vil vi gøre eksempelvis ved at etablere en parkpromenade, der skaber en gran følelse mellem det robuste og det raffinerede miljø. Vi vil integrere åen i parken og øge biodiversiteten omkring den, og så vil vi etablere et udenørs og socialt læringsrum, Rådhusmøllen. Den vestlige del af parken bliver et stort, klassisk parkrum, mens den østlige del har fokus på vand natur og bæredygtighed. Tre forskellige forbindelser gør parken til broen mellem byens forskellige miljøer og Kivicky og gågaden.

### Projektområdet har i dag to store kvaliteter: Odder Å og Rådhuset.

Odder Å er definerende for byen og vil derfor også blive det for folkeparken. Kigger vi tilbage i tiden har åen spillet en vigtig rolle for landbrug og den periferiske af møder, der engang lå i og omkring Odder. Derudover har den et stort, rekreativt potentiale og en vigtig natur- og miljømæssig betydning med blandt andet eroder, der vandrer op af å-løbet. Ved at fremhæve disse eksisterende kvaliteter vil åen igen i fremtiden spille en vigtig rolle for Odder og blive byens blå ryggrad. Fris og Møllens rådhusbygning er af høj arkitektonisk kvalitet og kulturhistorisk værdi. I dag fremstår rådhuset som et helstøbt totalværk, og både bygningen og de tilhørende dele af Svend Hansens haveanlæg har smukke detaljer, der understreger, at bygning og landskab hænger uløseligt sammen.

Vores forslag til Odder Folkepark bygger videre på disse eksisterende kvaliteter, så vi sikrer, at de også i fremtiden kan være definerende for byen – dog i en grønere, mere sammenhængende version. For at lykkes med at skabe en grøn midte og nye sammenhænge i Odder, består vores hovedgreb af tre tiltag: Parkpromenaden, Åen og Rådhusmøllen.

**PARKPROMENADEN**  
Parkpromenaden er et strøg, der løber fra nord mod syd langs Rådhuset og den kommende park. Træer, belægning og bænke inviterer ind, og skaber en tydelig forbindelse mellem det robuste miljø ved Kivicky og det raffinerede miljø ved Rosengade. Promenaden bliver indrettet med opholdssteder langs rådhusfacaden, der samtidig giver Fris og Møllens bygning en mar-

kant plads i parken. I takt med at terrænet varierer i parken, bliver promenadens kant til en siddeløst, og Rådhusets vestlige indgang bliver inngrebet i promenaden, så parken får mere plads. Promenaden bevæger sig syd om Rådhuset og slutter med trappen til den sydlige indgang. Vi udvider trappen, så de nygifte kan fejres med plads til bryllupsbøsterner.

### ÅEN

Åen løber på tværs af parken, men bliver en integreret del af den med små broer og frodig beplantning. I parkens østlige del ændrer vi å-løbet, så det slår et stort sving mod nord og skaber plads til park på både den nordlige og sydlige side af åen. Her går vi desuden åens bredder flader, hvilket giver den særlige vegetation lov til at vokse ud i parken og fungere præventivt mod oversvømmelser. Det betyder også, at den i dag triste mur mod Polititorvet bliver en god siddeløst mod åen og parken, og at åen får et mere naturligt forløb og udtryk. Træstien fører gennem oversvømmelsesområdet og erstatter den eksisterende bro, der i stedet bliver flyttet og koblet på den midterste bro. Den midterste bro bliver et centralt opholdssted og knudepunkt. For netop her, på parkens smalste sted, er den aller mest koncentreret. Park, rådhus, promenade og by ligger tæt sammen med åen i midten, og derfor er opholdsmulighederne så vigtige. Sidelétrapperne på hver side af åen er indarbejdet med et udtryk der hænger sammen med Rådhusets arkitektur og stramme linjer.

Langs hele åen er å-løbet centrum for leg, læring og naturoplevelse. Åen er et sted, hvor alle årtider har noget at byde på, og hvor parkens rum og naturoplevelser skaber et sæson, stimulerende sted.

### RÅDHUSMØLLEN

Transformationsen ved åens af promenaden bliver omdannet til et overdækket byrum, Rådhusmøllen. Rådhusmøllen bliver folkeparkens kendetegn, og kommer til at indeholde et fællesrum, et overdækket udeskik og et naturlaboratorium. Byrummet kan i hverdags bruges af børnehaver og skoleklasser, der gerne vil lære om naturen i naturen, mens halvtaget gør Rådhusmøllen til et oplagt sted at holde picnic, fællesspisning og andre sociale arrangementer – også selvom det regner. Transformationsen kan fortsat fungere i sin nuværende funktion.

### DEN VESTLIGE DEL AF PARKEN

Den vestlige del af parken er et stort, grønt, klassisk parkrum. Her er åbent, indbydende og trygt med spredte træer, et varieret terræn og åbne plæner. Vildtvoksende, høje græsser, stauder og urter indrammer denne del af parken og tiltrækker sommerfugle, bier og insekter. De lidt højere beplantninger inddeler sammen med terrænet subtilt parken i større og mindre rum og skaber intimitet. På den måde opstår der en variation i parkrummene, uden der er et planlagt program. Det lægger op til, at Odders borgere selv kan tage ejerskab og bruge områderne som de vil – til hverdag og til fest.



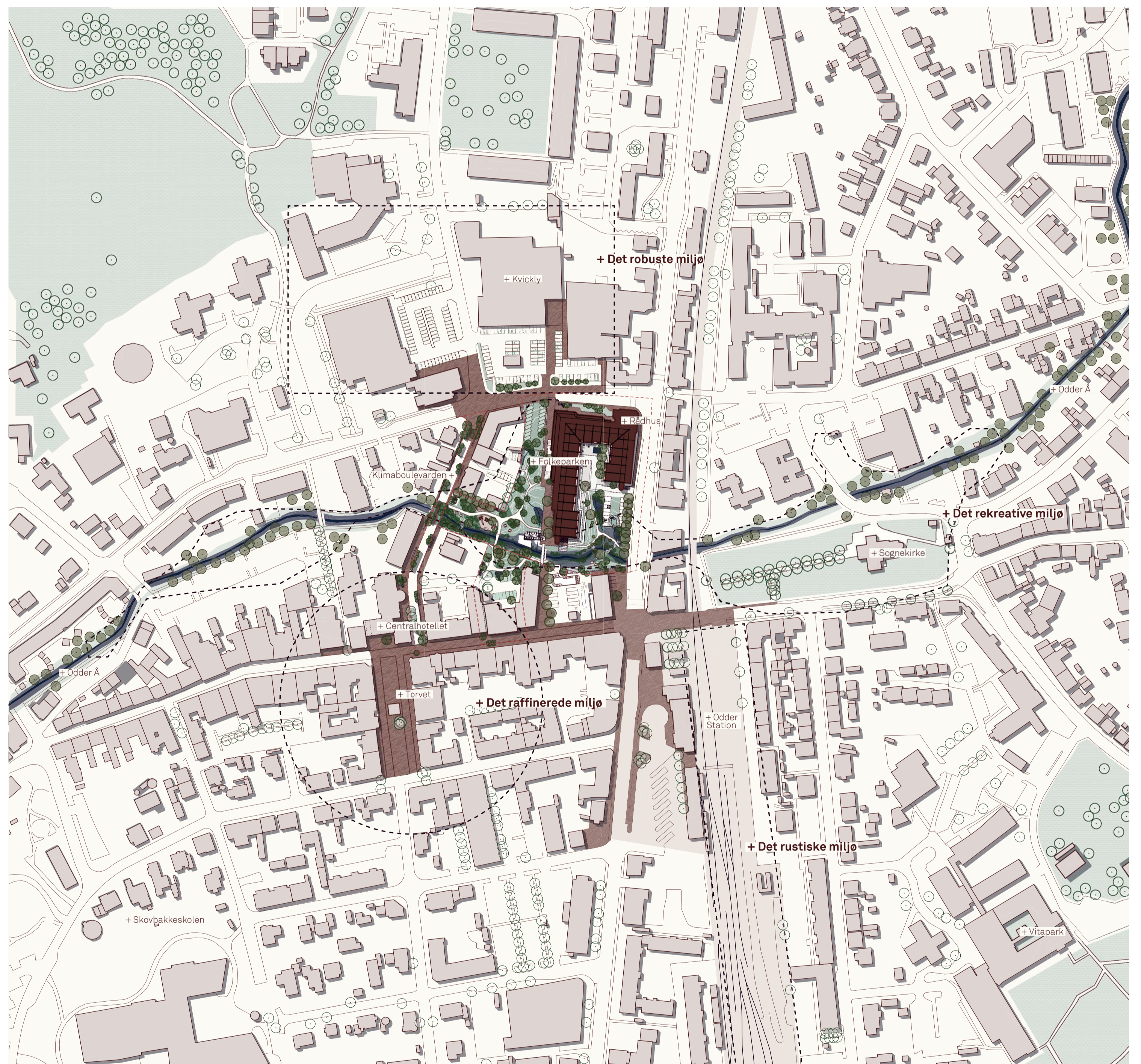
▲ Parkens materialitet og potentialer i dag

### MØLLELEGEPLADSEN

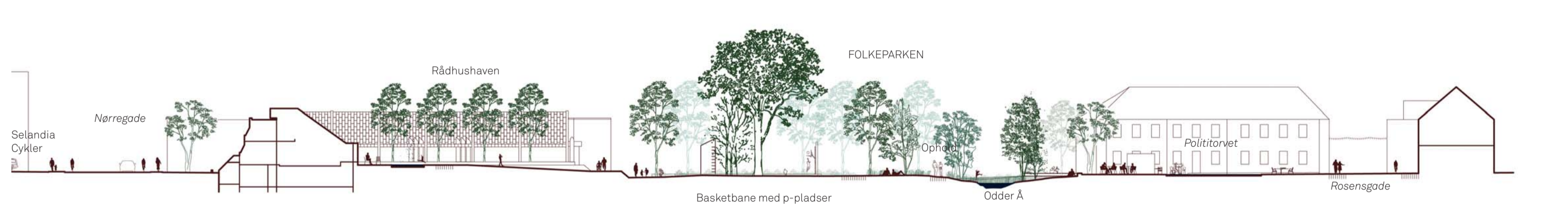
Ved indgangen til parken fra Aabygade ligger Møllelegepladsen på tværs af parken og ned til åen. De mange maleri- og omkring Odder har dannet tema for legepladsen, der rummer alt fra klatring, rutsjebane, sandkasser, gynger til det eksisterende klatretårn. Desuden rummer den en lege-mølle ved åen til vandleg. Legepladsen er skabt til netop dette sted og til åens historie og vil blive en fantastisk oplevelse for børnene samt et kendetegn for parken der vil tiltrække børnefamilier. Legepladsen er placeret nær både Rådhusmøllen og Parkpromenaden, så der mellem disse kan opstå synergie og så brugen kan udvides til flere begivenheder. Et sted man holder fællesskabet, et sted både skoler og børnehaver besøger med fokus på leg og læring og et sted de voksne kan tage et hvil mens børnene leger.

### DEN ØSTLIGE DEL AF PARKEN

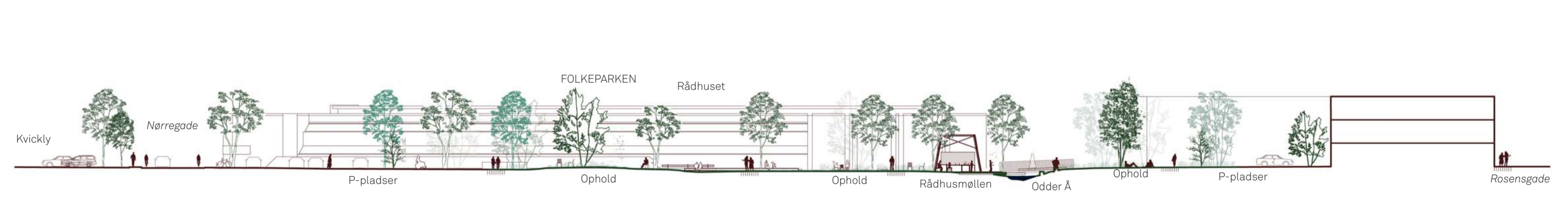
Den østlige del af parken ud mod Rådhuset har stort fokus på biodiversitet og relationen til åen. Her trækker vi åen fri fra betonmuren og længere mod nord for at skabe et parkområde syd for åen der samler parken på tværs af åen og skaber en bedre kobling til Polititorvet og passagen til Rådhusgade ned mod åen. Værnet langs muren fjernes og terrænet trækkes op langs muren, så der skabes direkte adgang til parken herfra. Den nordlige bred etableres som et frodigt område med fokus på at skabe forskellige biotoper og en riparisk zone, der nogle gange vil blive oversvømmet. Denne fugtige zone bliver brugt til fødselsdag, formning og spredning af både vandlevende og landlevende arter, og er derfor vigtig for mange arter – alt lige fra sommerfugle og værlur til fisk, fugle og pattedyr.



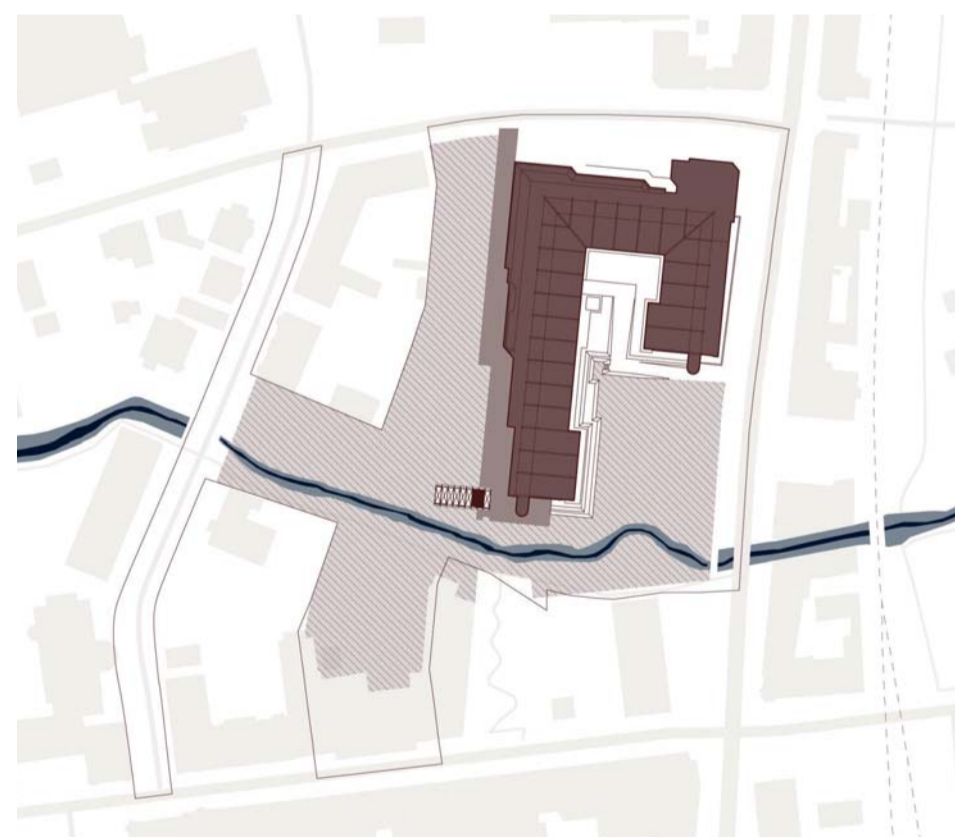
▲ Situationsplan 1:2000



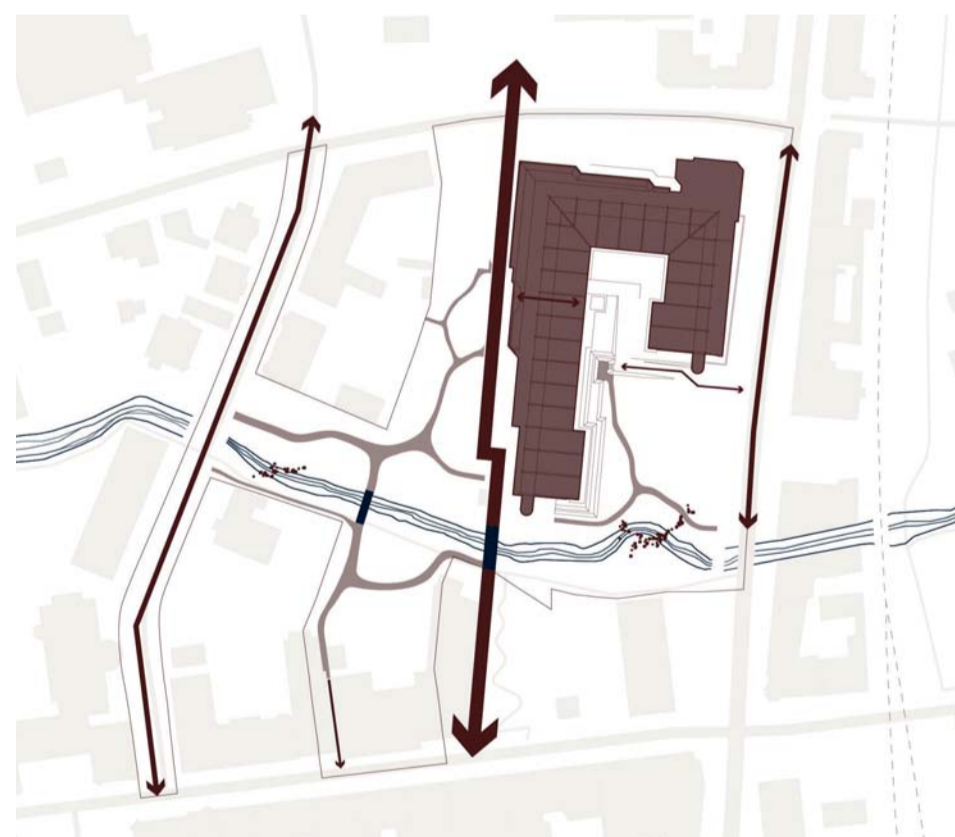
▲ Længdesnit gennem Folkeparkens østlige del - 1:500



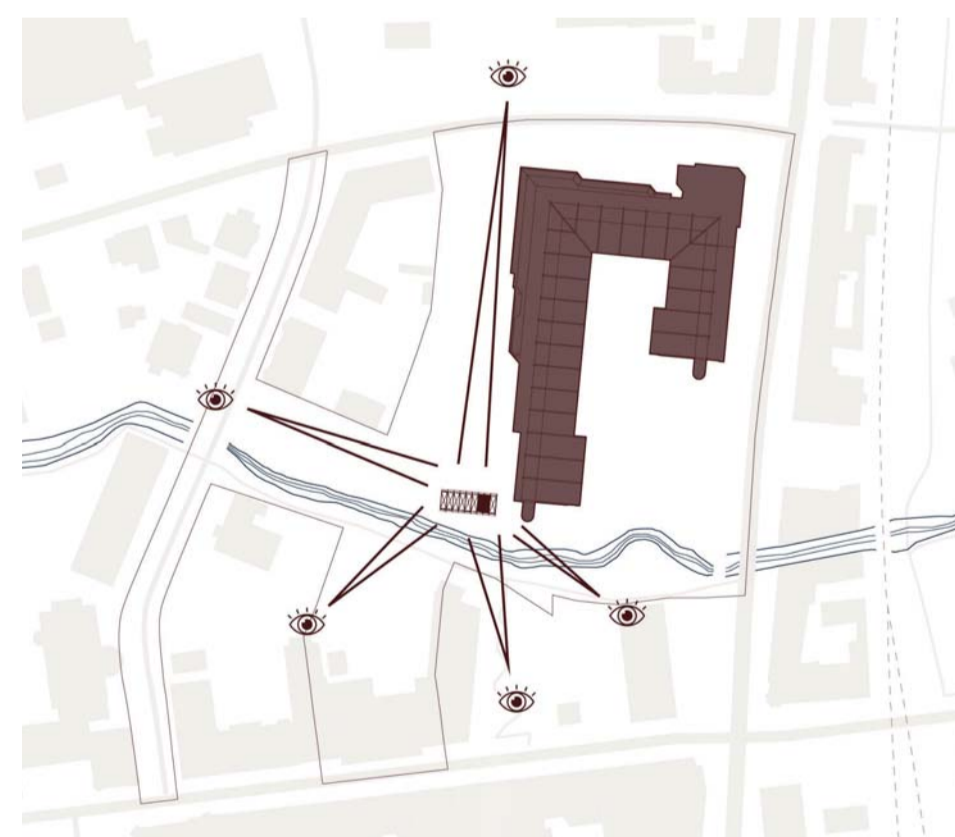
▲ Længdesnit gennem Folkeparkens vestlige del - 1:500



▲ Koncept - Folkeparken fletter Odder sammen med åen som katalysator



▲ Wayfinding - stier og forbindelser



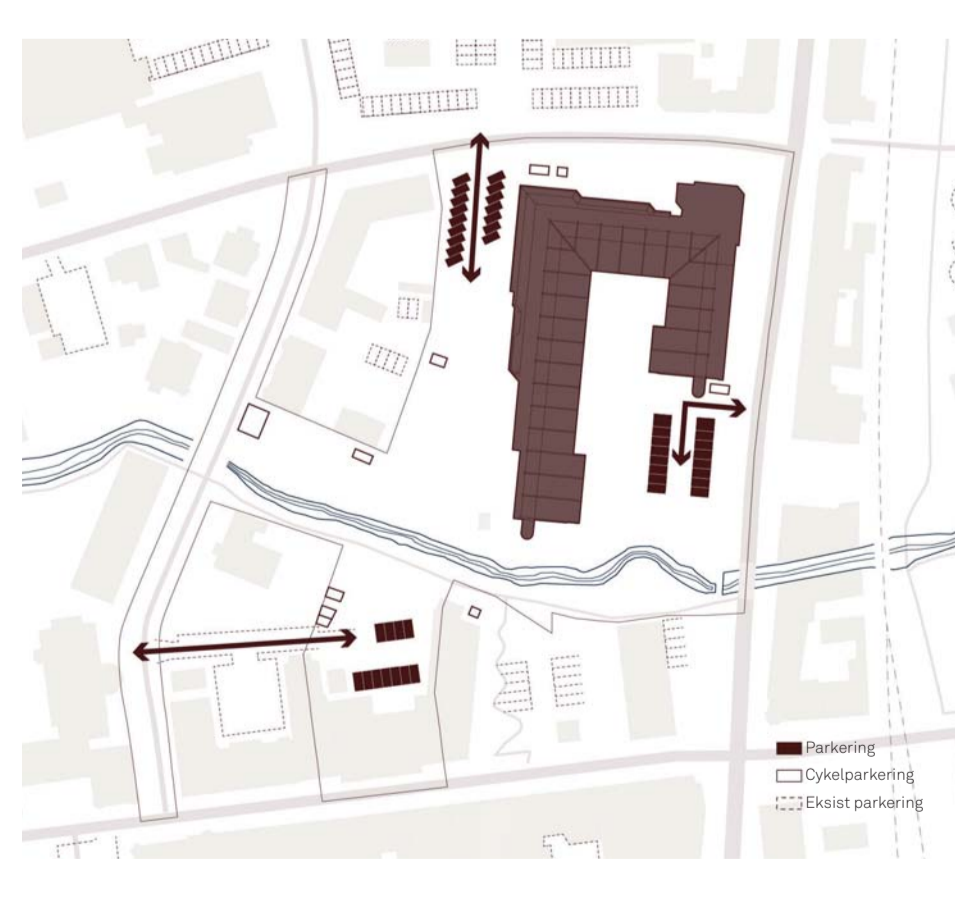
▲ Signalet og Rådhusmøllen som landmark



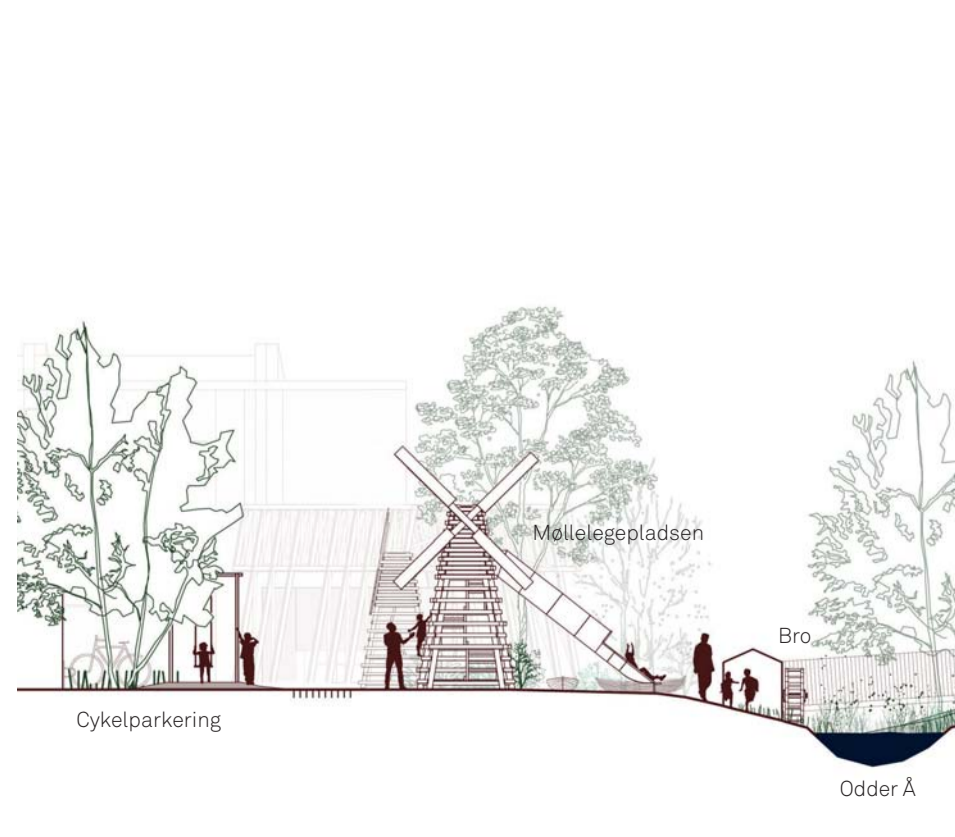
▲ Funktioner



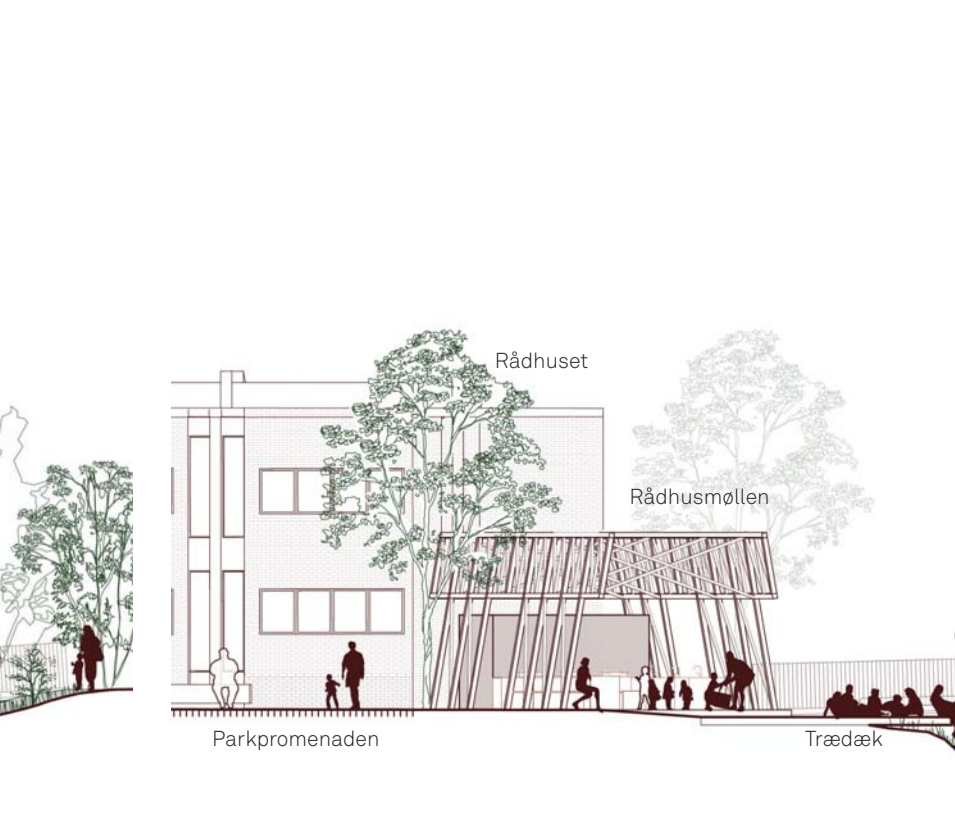
▲ Beplantningsstruktur - eksisterende og ny



▲ Parkering og adgang



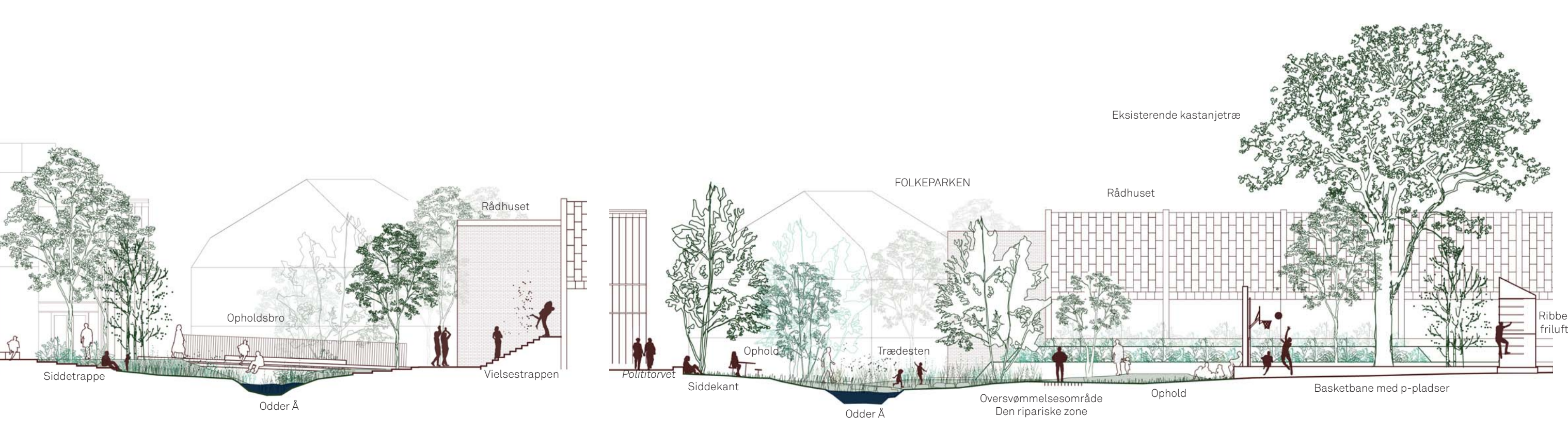
▲ Snit gennem Møllelegepladsen og over åen 1:200



▲ Snit - Rådhusmøllen 1:200



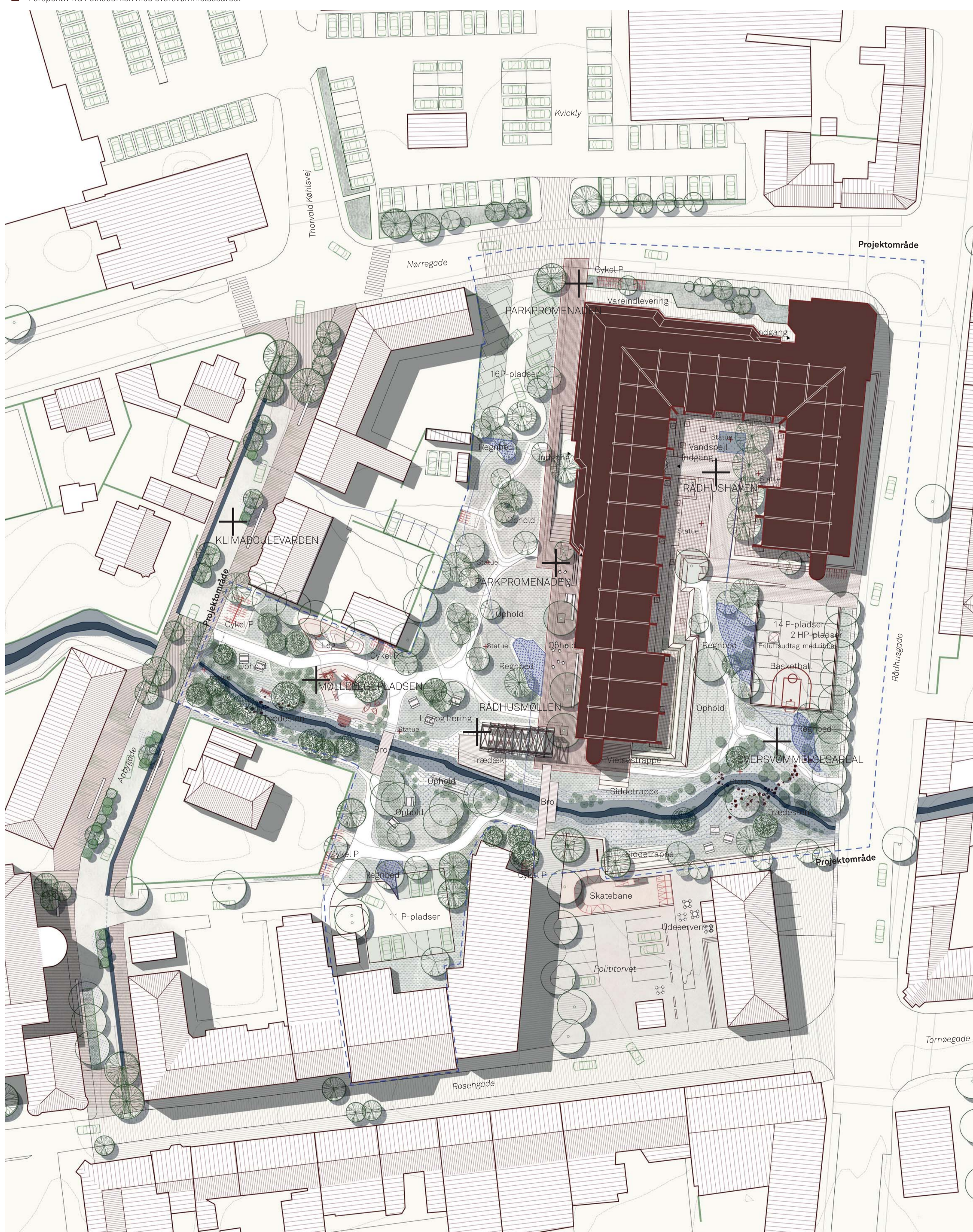
▲ Snit fra skateparken til "Vestlétrappen" 1:200



▲ Snit gennem åen og oversvømmelsesområdet i parkens østlige del 1:200



▲ Perspektiv fra Folkeparken mod oversvømmelsesareal



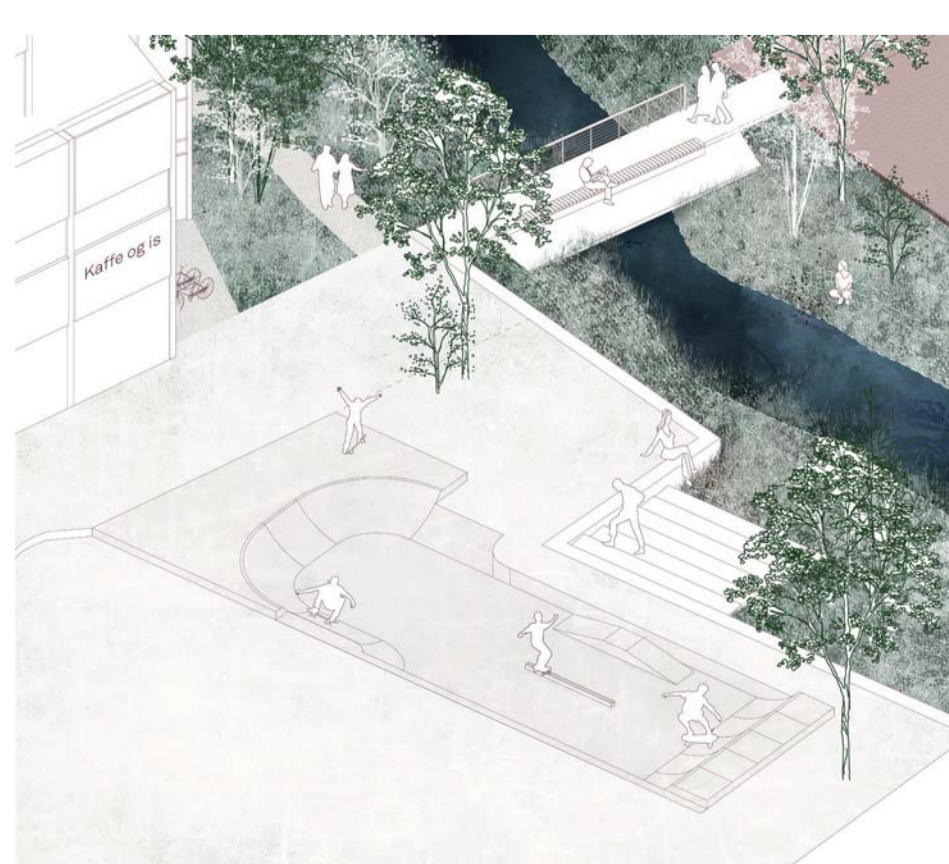
▲ Odder Folkepark 1:500



▲ Møllelegepladsen



▲ Parkpromenaden og parken



▲ Skateparken og opholdsbroen

**RÅDHUSHAVEN**  
Rådhushaven og de skrå betonvægge, der følger bygningen, bliver bevaret. For at få området til at hænge naturligt sammen med resten af Folkeparken, foreslår vi at nedlægge den eksisterende vandfontæne og erstatte den med et vandelement i selve gården. Sammen med en række af skyggende træer skaber vandspejlet naturligt et samlingspunkt med plads til mere stille stunder. Gården skal desuden landskabsplantes, så den igen fremstår smuk og enkel i tråd med stedets kulturhistoriske miljø, og planterne langs de terrasserede kanter bliver udskriftet med lettere og tidsvarende beplantning, der hænger sammen med parkens planteudtryk.

**POLITORTORET**  
Politortoret fungerer i dag fint, men for at styrke forbindelsen mellem det raffinerede miljø og det rekreative har vi tilpasset den nordligste del af pladsen ud mod parken. Her fjerner vi fem parkeringspladser og etablerer et permanent, men diskret skateområde, der kan aktivere de lidt ældre børn og unge.

**PARKERING OG VARELEVERING**  
Vi har tilgodeset det parkeringsbehov som er beskrevet i programmet. Parkeringspladserne mod Nørrgade og i parkens sydligste del er udformet som grønne arealer med græsmering og træer. De rummer hhv. 16 og 10 pladser, mens parkeringspladsen mod Rådhusgade rummer 15 pladser og 2 handikappladser. Parkeringspladsen er udformet som en basketballbane, med kunst og høje sideskær omkring. Her kan både spilles basket, gadesport samt afholdes markedsdage og andre aktiviteter på fast beplantning udenfor rådhusets åbningstid. Det eksisterende friluftstads indkøbs med ribber, så den kan bruges til træning og gymnastik, samtidig med at den får en skønnere fremtræden i hele parken, primært ved indgangen etablerer vi 75 cykelparkeringspladser. Renovation samt varelevering ændres ikke fra den nuværende situation, men bruger promenaden som indkørsel fra Nørrgade.

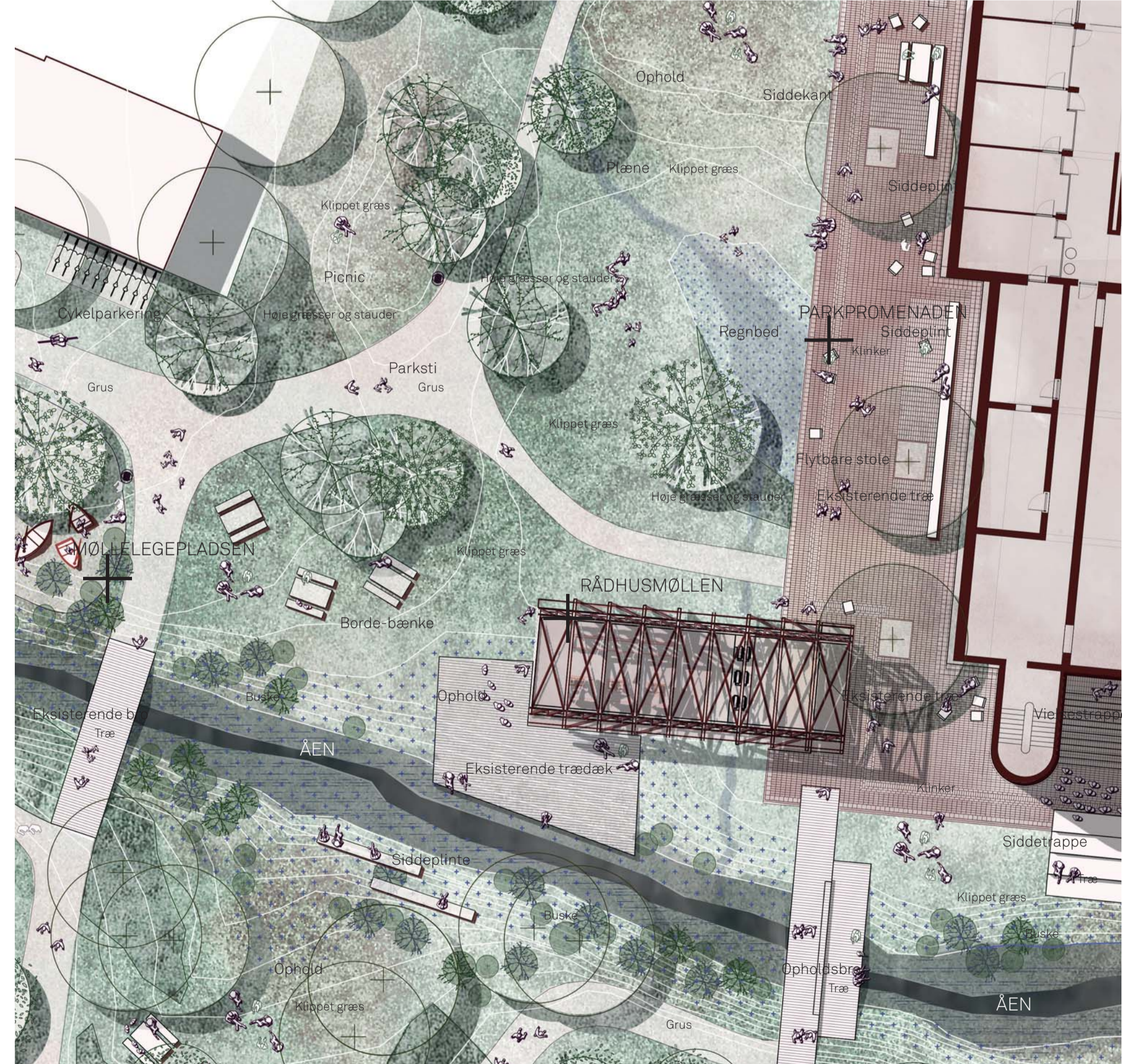
**BIODIVERSITET**  
En god indikator for at naturen trives er, at relativt almindelige dyr og planter også går godt. Derfor gæver de initiativer, vi foreslår i å-strategien, dyre- og planteliv og medvirker til at skabe en mere rig natur. En hovedperson i Odder Å er ørreden, og for at have en stor ørredbestand kræver det, at der er steder de kan skjule sig. Hvis skjulene ikke er til stede, kan ynglen blive ødt eller jaget væk af større artsfæller, og derfor arbejder vi både med sten, grus og forskellige vandplanter i å-bødder. Det vil give ørredene og forbløbet sikkert en god blatedeviser af dem i Folkeparken. Beplantningsstrategien og driften kommer til at indgå som led i en miljøvenlig vedligeholdelse af vandløbet og dets biodiversitet. Med andre ord

så arbejder vi med nogle relativt simple greb, der bidrager væsentligt til biodiversiteten, forbedrer vilkårene for dyreliv og sørger for at understøtte et sundt kredsløb.

**LAR**  
Vores forslag løser både problemer med hverdagsregn og skybrud. Parkens terræn falder allerede let mod syd og dermed ledes vandet naturligt til åen over terræn. Undervejs bliver vandet forskinket i regnbødder, der lægger systematik med gennem parkens både vestlige- og østlige del. Bødderne renser desuden vandet fra rådhusets og de omkringliggende bygningers tage og fremstår grønne og frodige. Tagvandet fra rådhuset løber langs facaden, før det ledes til et regnbødder og til sidst åen. Bålene på to af de tre parkeringspladser er permeable, hvilket leder regnvandet nedside. Vandet fra parkeringspladsernes asfalterede ledes til regnbødder, der renser det og fører det til åen. Terrænet ved åen er bearbejdet, så der er et stort oversvømmelsesareal i parkens østlige del. Ved skybrud opstives vandet i oversvømmelsesarealer i parkens østlige del, der bliver omdannet til et eventyrligt vådområde med træstauder.

**AABYGADE KLIMABOULEVARD**  
Aabygade omdannes til en klimaboulevard med brede fortove flankeret af træer og frodige regnbødder. Langs fortovene løber vandret, der opsamlere regnvandet og fører det til regnbødderne, hvor det bliver renset og nedslaves. Ved et slemt skybrud kan vandet fra den nordligste del af gaden føres via privat grund mod øst og ind til parken hvor det forsinks og ledes til åen. Bødderne ligger i skiftvis højre- og venstre side, så trafikken sænkes, mens de brede, klinkebelagte fortove skaber en klar sammenhæng med både Rosengade og parkpromenaden. Tre steder på gaden udføres fortove på tværs af gaden og danner små klinkepladser der dæmper trafikken, hvor der forventes krydsende forgængere. Udover at fungere som klimatilpasning bliver Aabygade altså også en opholdsvej med grønne byrum, der leder parken vokse ind i byen.

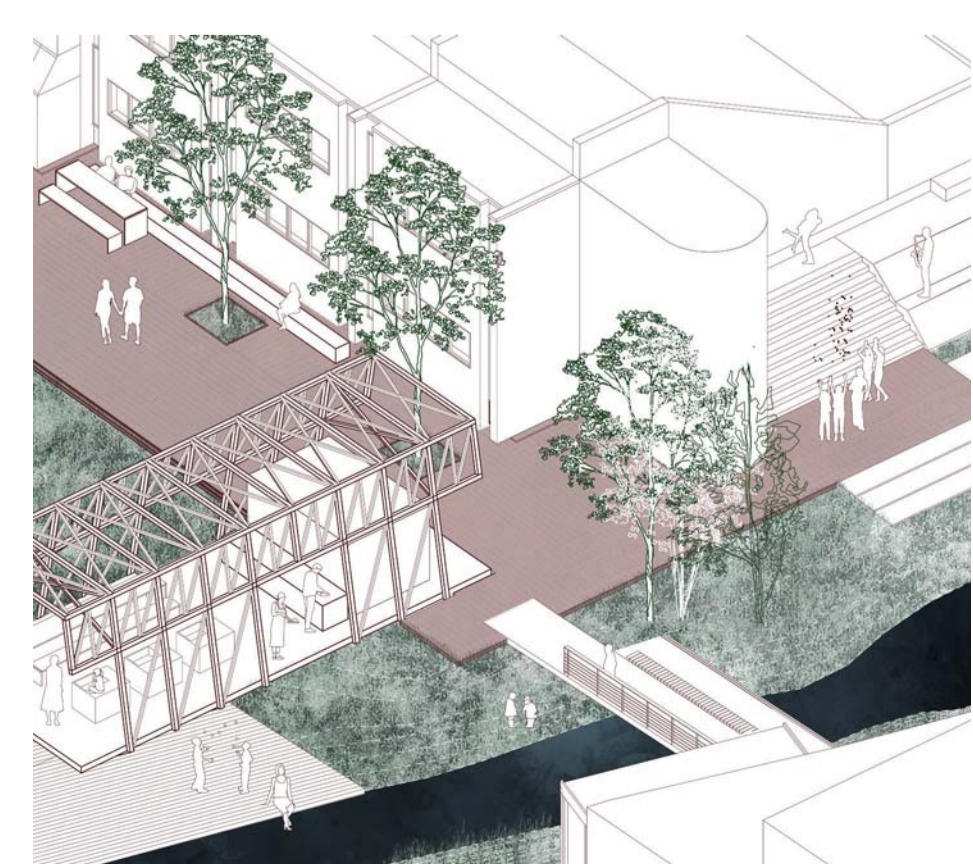
**BÆREDYGTIGHED**  
Vores forslag til Folkeparken forholder sig til FN's verdensmål på forskellig måde. Først og fremmest ønsker vi at øge biodiversiteten og forbedre vilkårene for det lokale dyre- og planteliv. Vi udmønter Odder gennem LAR-løsning, og så er det vores vision at skabe en park, der appellerer til mysgrødder, læring og bevægelse. Det understøtter målene om social bæredygtighed og sundhed, ligesom det forhåbentlig kan skabe en positiv forandring, hvor et øget kendskab til naturen, giver øget lyst til at bevæge den. Parkens materialer er hjemmehørende. Danske og nordiske træarter og vegetation, brændte teglklinter og træ fra norden. Vi bevarer så mange træer som muligt, og de eksisterende fliser i parken genbruges, lige som træet fra de eksisterende trætrapper kan anvendes til de nye opholdssteder.



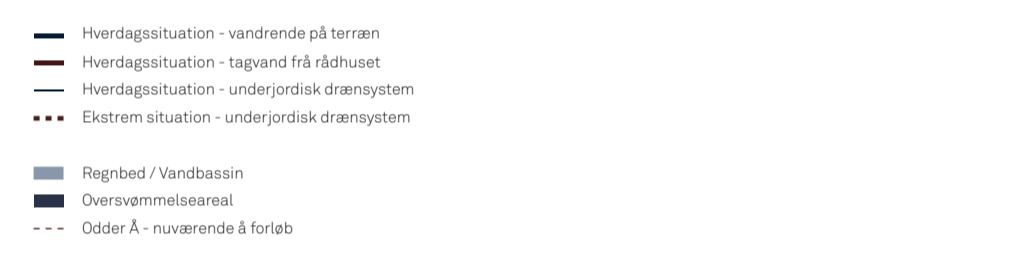
▲ Parkplan 1:200



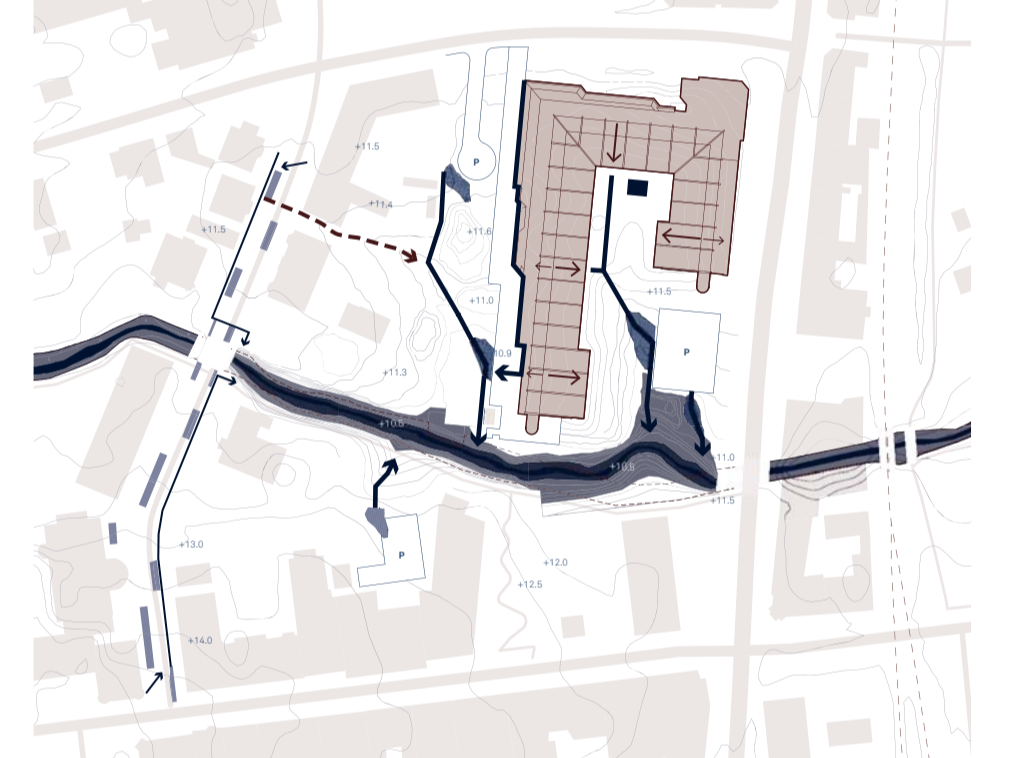
▲ Aabygade Klimaboulevard



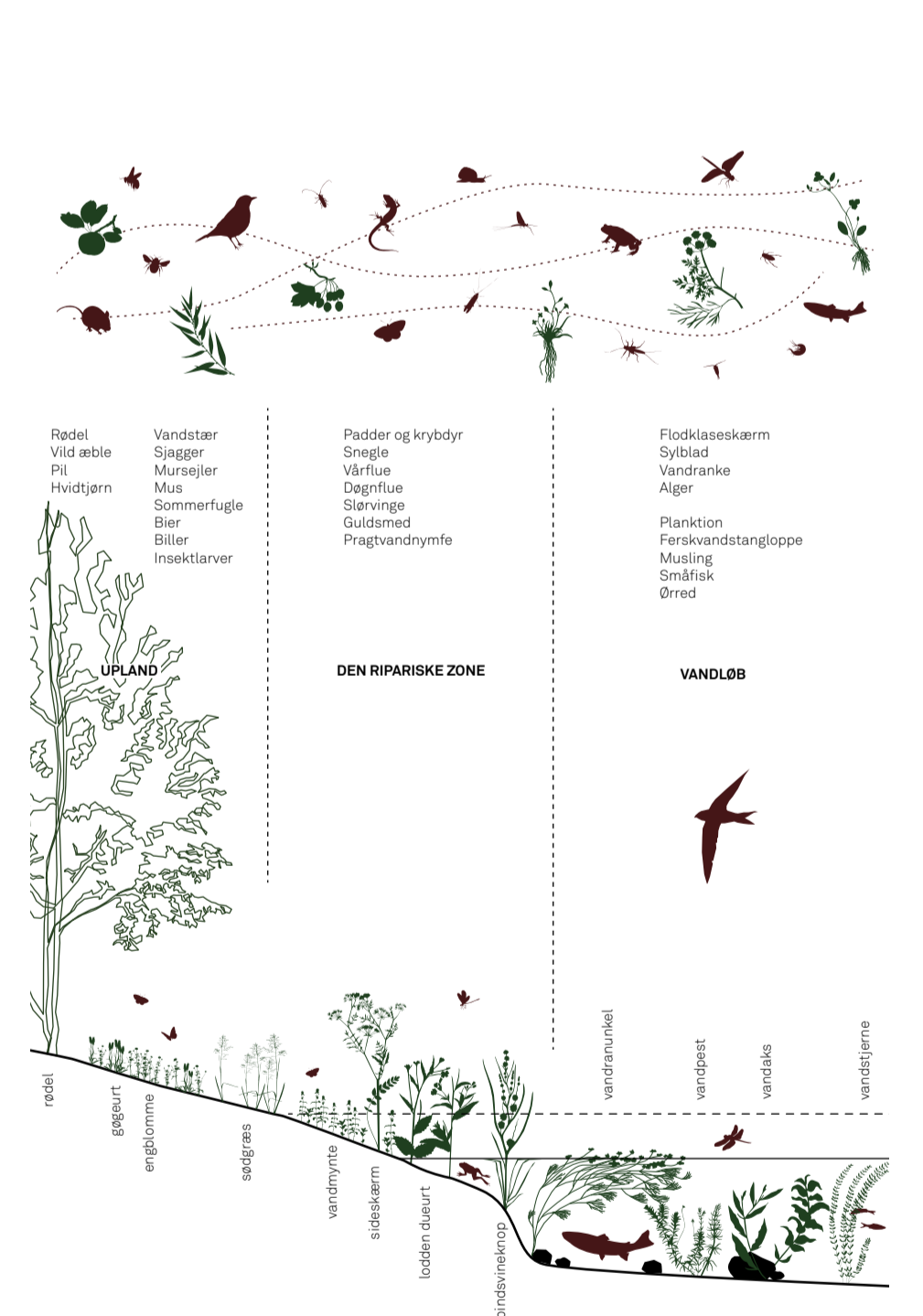
▲ Rådhusmøllen



▲ Håndtering af regnvand



▲ Biodiversitet langs åen



▲ Møller i og nær Odder - regions identitet



▲ Nye 'møller' langs Odder Å - nye måder at interagere med åen