

Plejeplan for rekreative naturområder i Odder Vest



25. marts 2020

Odder
Kommune

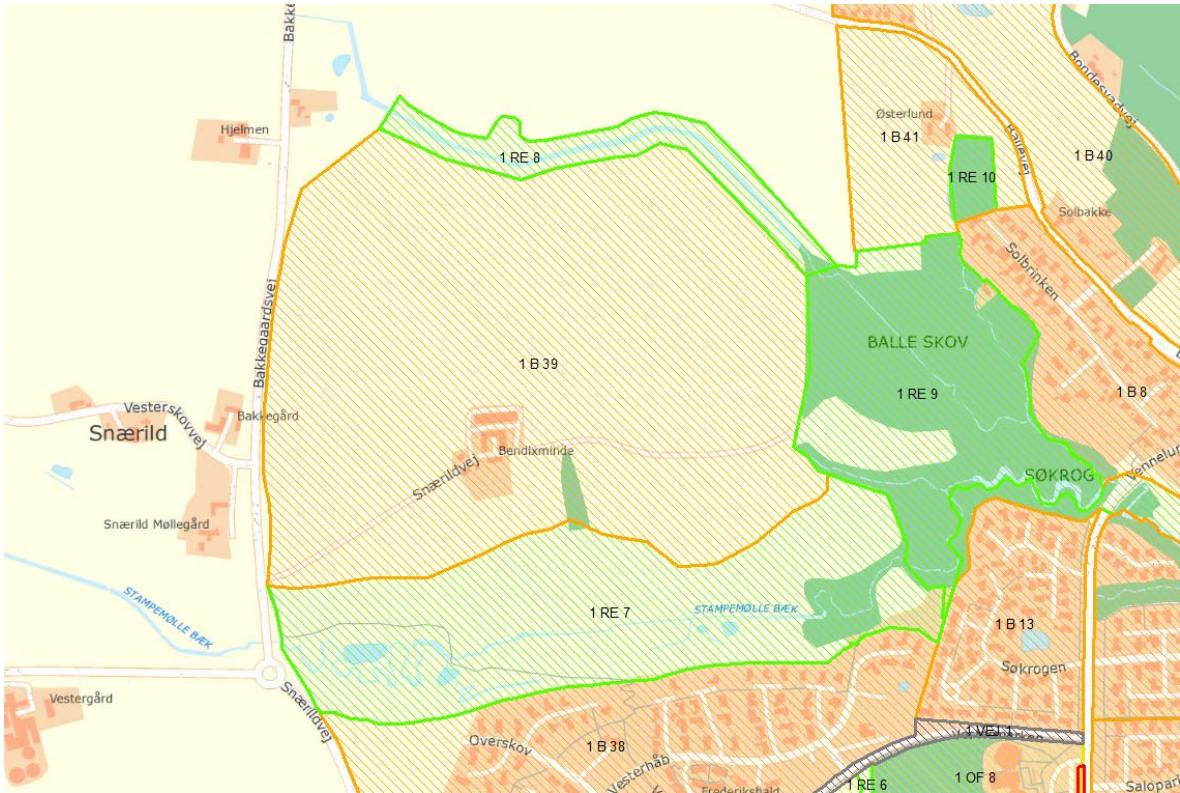


Indhold

Indledning	3
Baggrund	4
Områdebeskrivelse og eksisterende udnyttelse	4
Delområde 1 – Ådal Syd	5
Delområde 2 - Ådal Nord og Skovlysningen	6
Delområde 3 – Skoven	7
Delområde 4 – Balle bæk	7
Målsætninger og plejeplan	8
Delområde 1 – Ådal Syd	8
Målsætning for delområdet	8
Drifts- og plejeplan	9
Ansvar for plejeaktivitet	9
Delområde 2 - Ådal Nord og Skovlysningen	9
Målsætning for delområdet	9
Drifts- og plejeplan	10
Ansvar for plejeaktivitet	10
Delområde 3 – Skoven	10
Målsætning for delområdet	10
Drifts- og plejeplan	11
Ansvar for plejeaktivitet	12
Delområde 4 – Balle Bæk	12
Målsætning for delområdet	12
Drifts- og plejeplan	12
Ansvar for plejeaktivitet	12

Indledning

Med henblik på byudvikling købte Odder Kommune i 2008 et areal på ca. 120 ha vest for Odder. Området betegnes i daglig tale som "Odder Vest". I Odder Vest er der i kommuneplan 2017-2029 udlagt tre kommuneplanrammer med rekreative områder; 1 RE 7, 1 RE 8 og 1 RE 9. Rammerne udgør i alt 40 ha.



Figur 1. Oversigtskort over Kommuneplanrammer

Denne plan beskriver både de nuværende og kommende offentlige rekreative naturarealer i Odder Vest. I planen angives målsætning for arealernes landskabelige værdi, naturindhold og rekreative muligheder, samt hvilke midler der skal til for at opnå disse målsætninger. Endelig angiver planen en detaljeret plejebeskrivelse.

Den første plejeplan for området blev udarbejdet på baggrund af Miljø- og Teknik udvalgets beslutning af 23. januar 2012 efter indstilling fra kommunens Grønt Råd. Denne plejeplan er en revideret udgave heraf.

Plejeplanen bygger på følgende principper:

- Plejeplanens fokus er at udstikke en ramme, inden for hvilken plejen kan ske.
- Plejen skal være så enkel som muligt og tage udgangspunkt i eksisterende forhold.
- Plejen skal udføres uden brug af gødskning og pesticider
- Plejen skal have det mål, at arealerne opnår en stor naturværdi.
- Plejen skal understøtte såvel de natur- og kulturhistoriske værdier, som de landskabelige værdier.

Baggrund

I forbindelse med kommunens køb af arealer i Odder Vest, blev Kommuneplanstillæg nr. 47 udarbejdet. I Kommuneplanstillæget er ådalen omkring Stampmølle Bæk omtalt som et rekreativt område (1RE 7). Da området i den tidligere regionplan var udpeget som potentielt naturområde, var det en forudsætning for By- og Landskabsstyrelsens godkendelse af Kommuneplanstillæg 47, at Odder Kommune kunne redegøre for kommunens hensigt med ådalen.

På den baggrund blev der udarbejdet et notat, der redegjorde for, at det er kommunens hensigt at:

- Ådalen holdes lysåben
- Bygninger, tekniske anlæg, legepladser og lign. holdes væk fra ådalen
- Der skabes naturlig hydrologi i ådalen
- Der etableres naturpleje, evt. med græssende dyr i ådalen.

De rekreative områder 1 RE 8 og 1 RE 9 er udlagt i Kommuneplan 2017-29.

Områdernes anvendelsesbestemmelser iht. Kommuneplan 2017-29:

1 RE 7: Områdets anvendelse fastlægges til offentligt rekreativt naturområde. Der er tale om en grøn kile fra det åbne land ind i bebyggelsen. Inden for området må der ikke opføres anlæg og bebyggelse, bortset fra enkelte småbygninger. Anlæg til klimatilpasning og regnvandshåndtering kan indpasses, når det kan ske under hensyn til de eksisterende naturværdier. Småbygninger er: fugletårne, shelters, gangbroer, stier og lignende. Området skal indrettes med størst mulig hensyntagen til de eksisterende naturværdier.

1 RE 8: Områdets anvendelse fastlægges til offentligt rekreativt naturområde. Der er tale om en grøn kile fra det åbne land ind i bebyggelsen. Inden for området må ikke opføres anlæg og bebyggelse, bortset fra enkelte småbygninger. Småbygninger er: fugletårne, shelters, gangbroer, stier og lignende. Området skal indrettes med størst mulig hensyntagen til de eksisterende naturværdier. Der skal reserveres areal til en nordvestlig forbindelsesvej og nødvendige vejanlæg i området.

1 RE 9: Områdets anvendelse fastlægges til offentligt rekreativt naturområde samt anlæg til klimatilpasning og regnvandshåndtering, når anlæggene kan indpasses under hensyn til de eksisterende naturværdier. Der er tale om et mindre skovområde. Inden for området må ikke opføres anlæg og bebyggelse, bortset fra enkelte småbygninger. Småbygninger er: fugletårne, shelters, gangbroer, stier og lignende. Området skal indrettes med størst mulig hensyntagen til de eksisterende naturværdier.

Områdebeskrivelse og eksisterende udnyttelse

Plejeplanen omfatter både nuværende og kommende naturarealer, der er opdelt i fire delområder, med hver sine karakteristika:

- Delområde 1: Ådal Syd
- Delområde 2: Ådal Nord og Skovlysningen
- Delområde 3: Skoven
- Delområde 4: Balle Bæk



Figur 2 – Oversigtskort over rekreative områder i Odder Vest. Områderne er opdelt i fire delområder.

Delområderne afviger en smule fra kommuneplanrammerne 1 RE 7, 1 RE 8 og 1 RE 9, idet de er udvidet med mindre arealer, hvor kommunen er ansvarlig for driften, f.eks. de to skovbevoksede slugter i delområde 2. Plejeplanen omfatter ikke arealer nord for Balle Bæk.

Delområde 1 – Ådal Syd

Området er på ca. 9 ha og afgrænses mod vest af Snærildvej, mod nord af Stampemølle Bæks oprindelige vandløbstrance samt skovbrynet, og mod øst og syd af byområder.

Den nordvestlige del af delområde 1 fremstår i 2019 som et lysåbent lavbundsområde med et stærkt mæandrerende vandløb. Her ligger et vandhul, hvor der er registreret løvfrø samt en eng med bl.a. almindelig mjøddurt, sumpkællingetand, engforglemmevej, glanskapslet siv, mosebunke, sideskærm, skovkogleaks, gul iris, vejbredekeblad, tagrør og bredbladet dunhammer. Både vandhul og eng er omfattet af naturbeskyttelseslovens § 3.

Arealet var dyrket frem til slutningen af 1980'erne, hvor der blev gravet et vandhul og dræningen afbrudt. Frem til 2011 var arealet under kraftig tilgroning med pile- og elletræer, men i foråret 2012 blev det ryddet for opvækst, og bækken blev genslynget ved et vandløbs-restaureringsprojekt. Samtidig blev vandhullet oprenset og der blev anlagt et sandfilterbassin.

Mod øst nedstrøms den genslyngede bæk ligger en elle-/askesump, vandhul, regnvandsbassin samt enge, der er omfattet af naturbeskyttelseslovens § 3. Langs bækken er der flere mindre lavbundsarealer med løvtræsbevoksninger.

De to regnvandsbassiner i delområde 1 modtager overfladevand via åbne grøfter fra boligområdet mod syd.

Ca. 4,5 ha af delområde 1 er ådals-skrænter, der frem til 2011 har været dyrket med enten kornafgrøder eller juletræskultur.

I 2013 blev der etableret folde og igangsat afgræsning af området. Der er anlagt vandre- og cykelstier samt trampestier inden for området.

Delområde 2 - Ådal Nord og Skovlysningen

Området er på ca. 13 ha og afgrænses mod vest af Snærildvej, mod syd af Stampemølle Bæks oprindelige vandløbstrance og mod øst af skovbrynet. Når byudviklingen er gennemført vil delområdet afgrænses af boligområder mod nord.



Figur 3: Delområde 2 før byggemodning, 2018.

Inden for området ligger to træbevoksede slugter; den vestlige har ifølge Nationalmuseet, Danske afd., Danmarks Oldtid været benyttet som helligkilde og benævnes "Sct. Mariekilden". Kilden har været anvendt som vandingshul for kreaturer, men har ifølge folkeoverleveringer været anset for at have lægekraft, og "Overtroiske Folk" hentede vand på Valborg aften.

Slugterne er forholdsvis smalle og 4-5 meter dybe. De står med et lukket krondække, som består af unge ahorn samt andre ældre løvtræer og buske som mirabel, ask, rød-el, stilkeg, hassel, hvidtjørn,

fuglekirsebær, slåen, brombær og hindbær. Urtevegetationen er sparsom men består af arter tilknyttet skov. Slugterne er vigtige levesteder for fugle, insekter, padde herunder løvfrø samt smådyr.

Den øvrige del af delområdet fremstår lysåbent.

Hele delområde 2 var landbrugsareal i omdrift indtil 2017. Der er etableret grusbelagt vandre- og cykelsti i den sydlige del af området.

I forbindelse med byggemodning, er der anlagt vandveje med tilløb til regnvandsbassin samt asfalteret offentlig sti og der er planlagt etablering af sandfilterbassin. Vandvejene fører overfladevand bort fra boligområderne og tilbageholder væsentlige vandmængder ved spidslastninger.

Ved byggemodningen er der i 2018 anlagt et regnvandsbassin vest for skovlysningen, og ride- og vandrestien er omlagt, så den løber mellem bassinet og lysningen.

I forbindelse med etablering af sti-bro over Stampmølle Bæk, fældes der skov og etableres erstatningsskov ved udvidelse af det nordlige skovareal med 0,38 ha ind på skovlysningen.

Delområde 3 – Skoven

Delområde 3 består af den kommunale del af Balle Skov. Hele Balle Skov består af et ca. 14 ha. stort fredskovsareal. Plejeplanen omfatter alene det kommunale skovareal på ca. 6 ha, der afgrænses mod nordøst af Balle Bæk, mod syd af boligområder (Søkrogen og Vesterhåb) og mod vest af delområde 1 og 2 samt boligområde, når byudviklingen er gennemført.

Skoven består primært af en blanding af løvtræer med islæt af nåletræer. Arealet har været skovbevokset i mere end 100 år og urtevegetationen består af skovarter som stor-konval, miliegræs, enblomstret flitteraks, skovmærke og feber-nellikerod. Skoven ligger på de stejle skrænter ned til Stampmølle Bæk og Balle bæk og danner en smuk skovslugt. Skovbrynet har en varieret sammensætning af træer og buske til gavn for fugle, insekter og pattedyr.

I den nordlige del af skoven ligger en opgivet juletræskultur. I forbindelse med kommunes køb af arealet i 2009 blev der pålagt fredskovspligt på denne juletræskultur samt planlagt en konvertering til rekreativ varieret løvskov.

Der er anlagt en vandre- og ridesti langs hhv. den østlige og vestlige del af delområde 3.

Delområde 4 – Balle Bæk

Delområdet starter ved vandhullet, som ligger op til Bakkegårdsvej, og løber her fra syd for Balle Bæk og vest om Balle Skov. Når byggemodningen er gennemført, vil området være afgrænset af boligområder mod syd og vest.

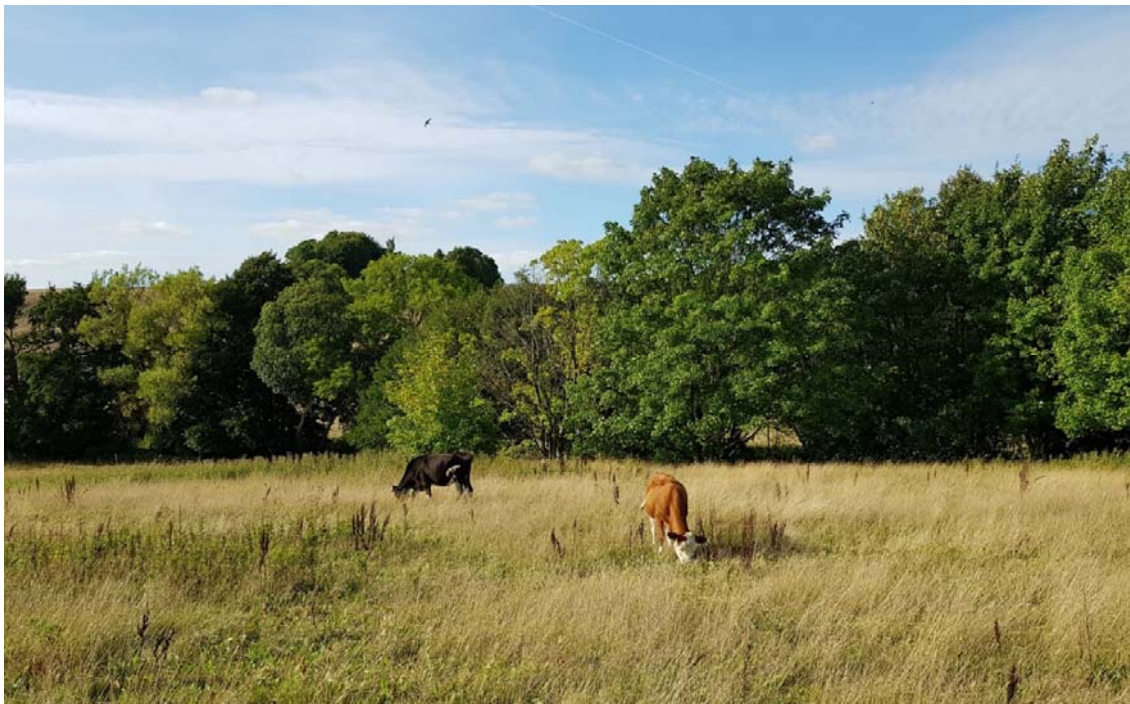
Vandhullet, som er etableret i 2019 er anlagt med flade, soleksponerede nordvendte brinker, der sikrer gode forhold for dyrelivet herunder padde. Da vandhullet er grundvandsfødt, forventes det at udvikle en god naturtilstand. Balle Bæk har sit udspring vest for Bakkegårdsvej og løber i Stampemølle Bæk gennem en slugt i Balle Skov. Vegetationen langs Balle Bæk er præget af høje urter og spredte træer og buske herunder ask, rød-el, æble og gråpil.

Arealet udgør ca. 1,7 ha og har været landbrugsareal i omdrift indtil 2018.

Der løber en vandre- og ridesti gennem området, og der er planlagt en offentlig asfalteret sti.

Målsætninger og plejeplan

Delområde 1 – Ådal Syd



Figur 4: Græssende dyr i delområde 1

Målsætning for delområdet

Landskabeligt: Der skal sikres et forsat lysåbent og visuelt markant ådals-forløb omkring Stampmølle Bæk. Enkelte nuværende bevoksninger omkring vandløbet kan bestå, men som udgangspunkt skal ådalen sikres mod tilgroning af vedplanter.

Rekreativt: I henhold til strukturplan skal der sikres et passende antal cykel- og trædestier gennem området, som vil kunne forbinde boligområderne på begge sider af ådalen. Der skal som udgangspunkt være offentligt tilgængeligt i hele området, og dyrehegn skal etableres med et passende antal låger og led, således, at arealerne er tilgængelige fra de tilstødende stisystemer.

I forbindelse med afgræsningen kan området periodisk være lukket for offentligheden.

Natur: Ådalen skal udvikle sig til lysåbne naturtyper som eng og overdrev med en naturlig hydrologi på arealerne. Plejeaktiviteter skal rettes mod sikring og udvikling af biodiversitet.

Drifts- og plejeplan

Græsningsarealer: Arealet afgræsses for at sikre udviklingen af lysåbne naturtyper. Der er etableret fire faste indhegninger med hegnspæle af robinietræ og et 2-trådet elhegn. Som udgangspunkt skal dyreholdet flyttes mellem indhegningerne, således at mindst halvdelen af det samlede areal på et givent tidspunkt er uden dyr.

Græsningen gennemføres ved indgåelse af græsningsaftaler, således at Odder Kommune har ansvaret for etablering af hegn samt større renoveringer. Daglig drift og tilsyn varetages af dyreholder. Dyreholder, der også kan bestå af et græsningslag eller forening, har ansvaret for dyreholdet.

Dyreholdet kan bestå af enten kreaturer, heste, får eller geder. Det er væsentligt for områdets rekreative værdi, at der alene anvendes lette racer og ingen tyre eller væddere. Odder Kommune har til enhver tid ret til at kræve dyr fjernet, såfremt de vurderes at udgøre et sikkerhedsmæssigt problem.

Ride- og gangstier: Langs udlagte stier slås 3-4 gange i vækstsæsonen.

Ansvar for plejeaktivitet

Odder Kommune, Miljø har ansvaret for græsningsaftalerne, herunder opsætning og vedligehold af dyrehegn.

Odder Kommune, Fælles Drift & Service har ansvaret for vedligehold af stier.

Delområde 2 - Ådal Nord og Skovlysningen

Målsætning for delområdet

Landskabeligt: Den landskabelige målsætning er, at sikre et forsat lysåbent og visuelt markant ådals-forløb omkring Stampmølle Bæk.

Rekreativt: I henhold til strukturplanen skal der sikres et passende antal cykel- og trædestier gennem området, der vil kunne forbinde boligområderne på begge sider af ådalen. Der skal som udgangspunkt være offentligt tilgængeligt i hele området. Dyrehegn skal etableres med et passende antal låger og led, således at arealer er tilgængelige fra de tilstødende stisystemer. I forbindelse med afgræsningen kan området periodisk være lukket for offentligheden.



Figur 5: Faldlåger sikrer offentlighedens adgang til de indhegnede arealer

Natur: Ådalen skal udvikle sig til lysåbne naturtyper, som eng og overdrev med en naturlig hydrologi. Plejeaktiviteter skal rettes mod sikring og udvikling af biodiversitet. Bevoksningerne omkring de to slugter bevares.

Drifts- og plejeplan

Græsningsarealer: Den østlige del af området kan afgræsses for at sikre udviklingen af lysåbne naturtyper. Der kan etableres op til tre faste indhegninger med hegnspæle af træ med lang holdbarhed og et 2-trådet elhegn. Som udgangspunkt skal dyreholdet flyttes mellem indhegningerne.

Græsningen gennemføres ved indgåelse af græsningsaftaler, således at Odder Kommune har ansvaret for etablering af hegn samt større renoveringer, mens daglig drift og tilsyn varetages af dyreholder. Dyreholder, der også kan bestå af et græsningslaug eller forening, har ansvaret for dyreholdet.

Dyreholdet kan bestå af enten kreaturer, heste, får eller geder. Det er væsentligt for områdets rekreative værdi, at der alene anvendes lette racer og ingen tyre eller væddere. Odder Kommune har til enhver tid ret til at kræve dyr fjernet, der vurderes at udgøre et sikkerhedsmæssigt problem.

Øvrige lysåbne naturarealer: De øvrige lysåbne naturarealer inden for delområde 2 plejes ekstensivt således, at arealet holdes lysåbent og der skabes optimale forhold for det vilde dyr- og planteliv. F.eks. kan der anvendes mosaikslåning, hvor dele af arealet slås hvert år og andre dele slås med flere års mellemrum. De uslåede arealer giver bl.a. flere insektarter, herunder sommerfugle, mulighed for uforstyrret at gennemføre deres livscyklus fra æg til voksent individ. Det høstede materiale opsamles for at fjerne næringsstoffer og forbedre forholdene for lys- og varmekrævende planter og dyr.

Slugterne: Gamle og udgående træer bevares. Træer og buske omkring slugterne kan dog beskæres efter behov. Driften vil ske i henhold til kommunens 'Forvaltningspraksis for træer, 2020-2030'.

Vandvejene: Vandvejene fungerer som klimaveje ved ekstreme regnhændelser, hvorfor det er vigtigt, at de driftes og vedligeholdes regelmæssigt. For at sikre en høj biodiversitet i grøfterne anbefales det, at græsset og grøden i grøfterne ikke slås for ofte.

Ride- og gangstier: Langs udlagte stier slås 3-4 gange i vækstsæsonen.

Ansvar for plejeaktivitet

Odder Kommune, Miljø har ansvaret for opsætning af hegn og græsningsaftaler.

Odder Kommune, Fælles Drift & Service har ansvaret for vedligehold af dyrehegn samt vedligehold af øvrige lysåbne naturarealer, slugter og stier.

Boligområdernes vandlaug har ansvaret for at drifte og vedligeholde vandvejene.

Delområde 3 – Skoven

Målsætning for delområdet

Landskabeligt: Den landskabelige målsætning er at sikre det varierede landskab med skov og skovbryn.

Rekreativt: Der skal som udgangspunkt være offentligt tilgængeligt i hele området.

Skov: Skoven skal bidrage til klimasikring, CO₂-reduktion/binding, øget biodiversitet og rekreation. Dette opnås ved at sikre mange forskellige træarter af såvel hjemmehørende som europæiske samt variation i

tæthed og alder. Driften skal bidrage til skabelsen af denne varierede, rekreative og biodiverse skov ved bl.a. at acceptere skovens egne processer såsom naturlig succession og degression.

Det langsigtede mål er, at skoven udvikles til gammel skov, hvor plejen primært består i opretholdelse af diversiteten og håndtering af træer, der udgør en sikkerhedsmæssig risiko. Der planlægges ikke en kommerciel udnyttelse af skoven og der hverken gødes eller sprøjtes.

I forbindelse med omlægning af monokulturen, vil der forekomme skovhugst og udvalgte stammer og stubbe vil blive efterladt til skovens nedbrydere.



Figur 6: Balle bæk i Balle skov

Drifts- og plejeplan

Skoven: Skoven driftes med udgangspunkt i kommunens 'Forvaltningspraksis for træer, 2020-2030'

- Driften bygger på, at skoven forynger sig selv og fældning sker primært, hvor træer udgør en sikkerhedsmæssig risiko for de besøgende
- Hugst kan anvendes for at give plads til veterantræer og til at genskabe lysninger
- Nedfaldne træer og grene bliver liggende, såfremt de ikke spærrer for stier, da de danner levesteder for en lang række svampe og insekter
- Der tilstræbes størst mulig variation af lokalitetstilpassede træarter.
- Skovbryn forynges med henblik på, at de ikke springer i skov.

Juletræskulturen fældes ad åre og arealet får lov til at udvikle sig til løvskov ved selvforyngelse.

Ride- og gangstier: langs udlagte stier slås græsset 3-4 gange i vækstsæsonen.

Ansvar for plejeaktivitet

Odder Kommune, Fælles Drift & Service har ansvaret for vedligehold af stier samt drift af skoven.

Delområde 4 – Balle Bæk

Målsætning for delområdet

Landskabeligt: Den landskabelige målsætning er at sikre arealet mod tilgroning, således at Balle Skov, Balle Bæk og vandhullet bevares som markante landskabelementer.

Rekreativt: Der skal som udgangspunkt være offentligt tilgængeligt i hele området.

Natur: Vandhullets lysåbne tilstand skal bevares, således at værdien som yngle- og rasteområde for de tilknyttede dyre- og plantearter udvikles og sikres. Det øvrige areal skal udvikle sig til en varieret lysåben grøn bræmme. Plejeaktiviteter skal således rettes mod sikring og udvikling af biodiversitet.

Drifts- og plejeplan

Vandhullet: Oprenses efter behov for at sikre den lysåbne tilstand

Det lysåbne areal: Arealet plejes ekstensivt således, at det holdes lysåbent og der skabes optimale forhold for de vilde dyr og planter, f.eks. ved mosaikslåning, hvor dele af arealet slås hvert år og andre dele slås med flere års mellemrum. De uslåede arealer giver bl.a. flere insektarter, herunder sommerfugle, mulighed for uforstyrret at gennemføre deres livscyklus fra æg til voksen. Det høstede materiale opsamles for at fjerne næringsstoffer og forbedre forholdene for lys- og varmekrævende planter og dyr.

Ride- og gangstier: langs udlagte stier slås 3-4 gange i vækstsæsonen.

Ansvar for plejeaktivitet

Odder Kommune, Fælles Drift & Service har ansvaret for vedligehold af det lysåbne areal og stier.

Odder Kommune, Miljø har ansvaret for oprensning af vandhullet