

# Regulativ for gade og plads i Odder bymidte

## Generelle bestemmelser

- 3. udgave



Odder Kommune August 2005  
Plan  
Sag nr. 727-2009-65534  
Dok. nr. 727-2014-80873

Dette regulativ omhandler i første udgave centrum af Odder undtaget gågadestrækningen som er omfattet af et særskilt regulativ. Nyeste udgave af denne folder kan findes på Odder Kommunes hjemmeside [www.oddernettet.dk](http://www.oddernettet.dk) .

Regulativet er gældende for følgende veje og pladser:

Torvet

Rosengade fra Torvet til Rådhusgade

Polititorvet

Aabygade

Tværgade fra Gågaden til Holsteinsgade

Nørregade fra Rådhusgade til Nygade

Nygade fra Nørregade til Raupachsgade

Raupachsgade

Holsteinsgade fra Raupachsgade til Banegårdsgade.

Regulativet indeholder alene generelle bestemmelser. I takt med omlægningen af gader og pladser i bymidten udarbejdes der nyt regulativ med såvel generelle som specifikke bestemmelser tilpasset de enkelte gader og pladsers funktion.

## **Grundlaget for regulativet**

Grundlaget for regulativet er gældende bestemmelser i:

- 1.1 *Bygningsreglementet*
- 1.2 *Bygningsreglementet for småhuse*
- 1.3 *Lov om offentlige veje*
- 1.4 *Lov om vedligeholdelse og renholdelse af veje*
- 1.5 *Bekendtgørelse nr. 511 af 20. juni 2005*
- 1.6 *Almindelige betingelser for udførelse af ledningsanlæg i Odder kommune*

## **Generelle bestemmelser**

### **Administration og ansøgning om tilladelse**

Ved brug af offentlige arealer skal der på forhånd indhentes godkendelse fra kommunen v/ Vej og Park, Højmarkvej 10, 8300 Odder.

- 1.1 Kommunen kan til enhver tid overtage råderetten over de offentlige arealer i kortere eller længere perioder.
- 1.2 Tilladelse til opstilling på offentlige arealer skal indhentes ved kommune og politi.
- 1.3 Vedligeholdelse af træer, permanent beplantning, sommer beplantning samt fastopstillede plantekummer og gadeinventar påhviler Odder Kommune.

### **Misligholdelse og kollektive arrangementer**

Tilladelser og godkendelser kan tilbagekaldes ved misligholdelse, eller det af færdselsmæssige eller andre årsager skønnes nødvendigt.

Såfremt de i regulativet anførte forpligtigelser ikke efterkommes, kan Odder Kommune uden forudgående varsel lade uopsættelige arbejder udføre for den forsømmeliges regning.

### **Påtaleret**

Ret til påtale efter regulativets bestemmelser har Odder Kommune og Politiet.

### **Bygningsfremspring, facader mv.**

Bygningsfremspring kan etableres efter bygningsreglementets bestemmelser. Konstruktionerne skal gives en udformning, så der efter bygningsmyndighedens skøn, opnås en god helhedsvirkning. En god helhedsvirkning i forhold til bebyggelsen på ejendommen, og i forhold til den øvrige bebyggelse på ejendommene i området. Hvis ejendommen er omfattet af lokalplan eller byplanvedtægt skal bestemmelserne i disse overholdes.

*I øvrigt henvises til gældende lokalplaner, kommunens vejledninger "Skilte og Facader" og "Byens Huse"*

## **Opsætning af skilte, markiser mv.**

Skiltning skiltning, lysreklamer, markiser og lignende på facader skal udføres diskret og under hensyntagen til bygningens helhed og arkitektoniske udtryk. Såfremt der er bestemmelser herom i lokalplanen, skal disse respekteres.

*I øvrigt henvises til gældende lokalplaner, kommunens vejledninger "Skilte og Facader" og "Byens Huse"*

## **Arrangementer**

Ved afholdelse af arrangementer i centrum af Odder skal der indhentes tilladelse ved Vej og Park. Det pålægges arrangørerne at drage omsorg for at gadebelægning og gadeinventar ikke skades, at der opretholdes ro og orden, og at der efterfølgende ryddes for affald og rengøres.

Tilladelse til optog, møder, opstilling af højtalere m.v. søges hos Østjyllands Politi.

## **Renholdelse**

Det påhviler samtlige grundejere, hvis ejendom har facade mod vej- og gadearealerne og øvrige gangarealer, at renholde fortovsarealer ud for sin ejendom til færdselsarealet. Færdselsarealet for offentlige veje renholdes af Vej og Park, mens det for private fællesveje er grundejerens ansvar/opgave.

Renholdelsen omfatter fejning og rensugning af arealerne i nødvendigt omfang, så de er holdt fri for papir, ekskrementer og andet affald. Affaldet skal fjernes af den renholdelsespligtige.

## **Snerydning og glatførebekæmpelse**

Det påhviler samtlige grundejere, hvis ejendom har facade mod vej- og gadearealerne og øvrige gangarealer, at rydde for sne og bekæmpe glatføre på fortovsarealer ud for egen ejendom til færdselsarealet der er belagt med asfalt. På offentlige veje foretager Vej og Park snerydning og glatførebekæmpelse af færdselsarealet, mens det for private fællesveje er grundejerens ansvar/opgave.

Til glatførebekæmpelse skal der anvendes midler godkendt af Odder Kommune.

## **Flagning**

Tilladelse til udsmykning ved flagning vil fortrinsvis blive givet til kollektive systemer, såsom flagsystemer ophængt på wirer og lign. tilladelse søges ved kommunen.

# Tillæg nr. 1 til "Regulativ for gade og plads i Odder bymidte"

- 2. udgave

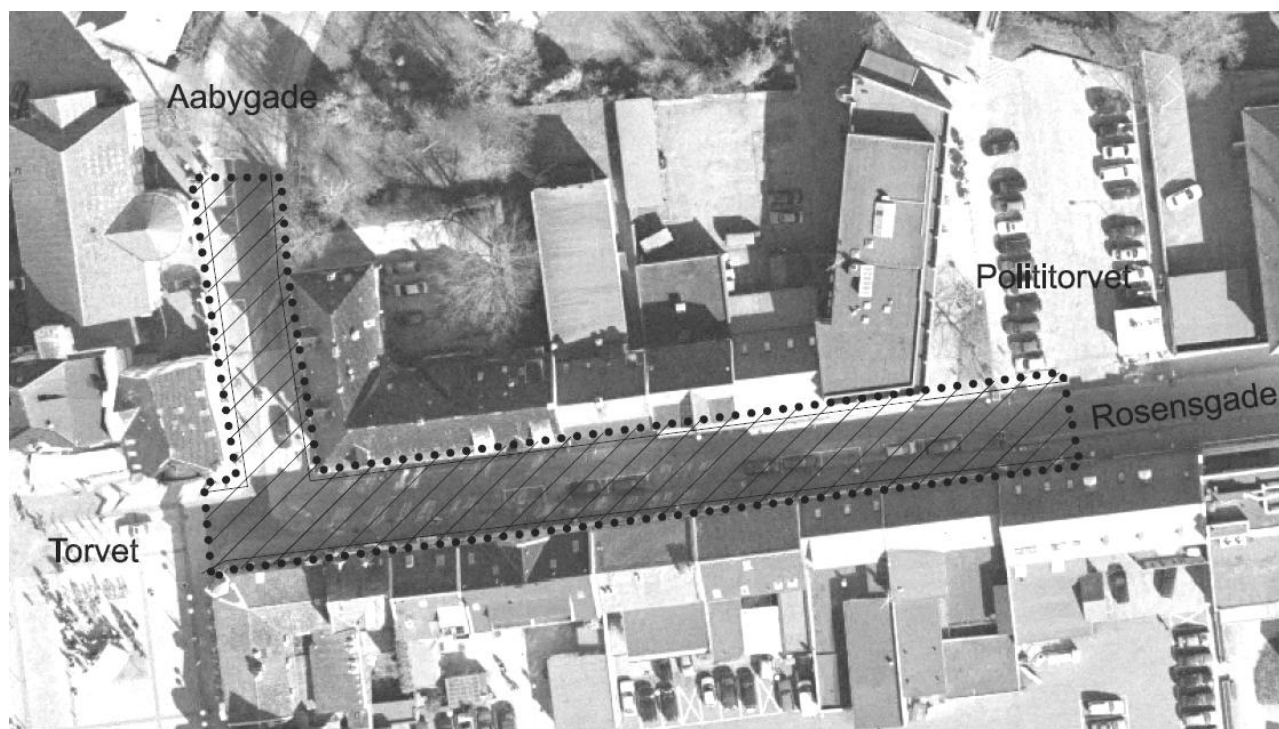
*Sivegadestrækningen fra Torvet til Polititorvet samt den sydlige del af Aabygade*



Odder Kommune 2006  
Plan  
Sag nr. 727-2009-65534  
Dok. nr. 727-2014-80869

*Dette regulativ er et tillæg til regulativ og vej og gade i Odder bymidte og omhandler sivegadestrækningen fra Torvet til Polititorvet samt den sydlige del af Aabygade. Der findes et selvstændigt regulativ for den første del af gågaden, Rosengade, der går fra Torvet og til Raupachsgade.*

*Efterhånden som saneringen af bymidten færdiggøres, udvides bestemmelserne til også at omfatte resten af bymidten. Nyeste udgave af denne folder kan findes på Odder Kommunes hjemmeside [www.oddernettet.dk](http://www.oddernettet.dk).*



Område afgrænsning for tillæg nr. 1

## **Ud over de generelle bestemmelser gælder efterfølgende specifikke bestemmelser for Sivegaden (Rosensgade fra Torvet til Polititorvet samt den sydlige del af Aabygade)**

Byrådet ønsker, at skabe en harmonisk og sammenhængende bymidte. I sivegaden ønsker man, at skabe et forløb, der inviterer folk op gennem sivegaden mod Torvet med mulighed for en begrænset, ensrettet færdsel med biler. For at understøtte handelen og bymiljøet er der fastlagt et regulativ, der har til formål at understøtte en harmonisk arkitektur og gadeforløb.

### **Adgangsforhold**

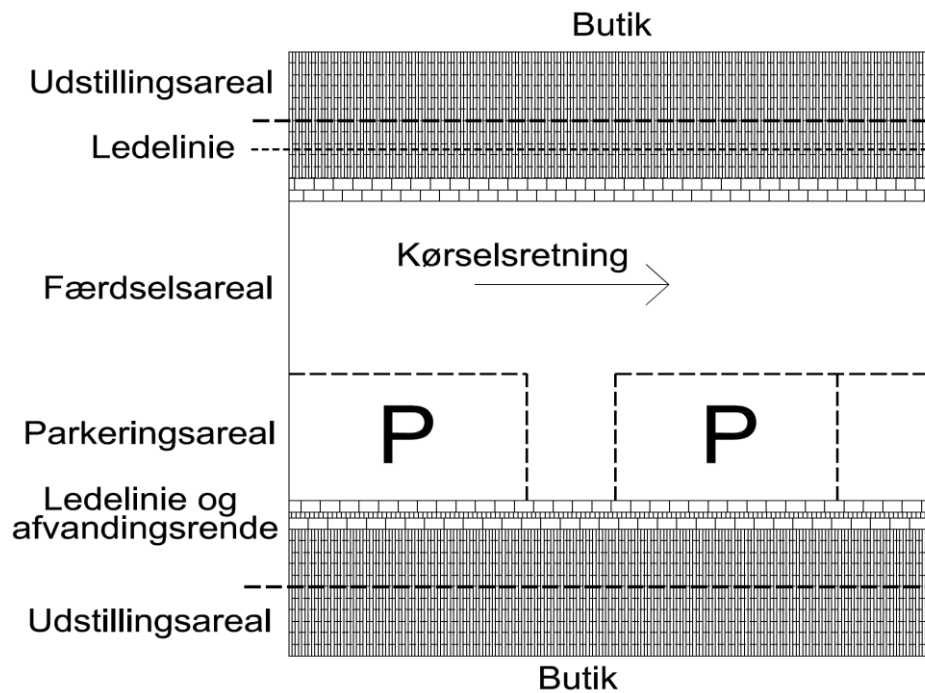
- 1.1 *Midterpassage, inventar- og vandafledningsbælte samt den yderst halvdel af "fortovet" gennem Rosensgade må ikke anvendes til udstilling, skiltning eller på anden måde blokeres, og skal til alle tider være friholdte arealer.*
- 1.2 *Der skal altid være fri passage for udrykningskøretøjer og mulighed for stigerejsning.*
- 1.3 *Oliepåfyldningsledninger kan ikke tillades etableret fra sivegaden.*
- 1.4 *Varekørsel mv. skal ske på hverdage i tidsrummet fra kl. 07.00 – kl. 11.00.*
- 1.5 *Al kørsel skal foregå i kørselsretning mod Polititorvet*
- 1.6 *Al parkering må kun ske indenfor de afmærkede båse i midterpassagen.*

### **Udstillingsarealer**

Vareudstilling, skilte, borde og stole mv. kan frit placeres ud for forretningsfacaden på den inderste halvdel af klinkebelagte arealer ("fortovet") til den lille blanke/glaseret klinker forudsat nedenstående begrænsninger overholdes.

- 1.1 *Intet inventar må være af permanent karakter, og må kun forefindes på udstillingsarealer i butikkens åbningstid.*
- 1.2 *Udstilling må kun placeres på tegl-klinker belagte arealer ud for egen butiksfacade og ikke længere ud end til markeringen med blanke/glaseret klinker (omkring 1,2 meter fra facaden).*
- 1.3 *Arealer foran indgange, porte og passager skal friholdes for at sikre let adgang til bygninger og bagvedliggende arealer.*
- 1.4 *For at sikre tilgængeligheden til det faste gadeinventar, blomsterkummer og affaldskurv mv., skal udstilling, skilte mv. placeres minimum 50 cm fra fast gadeinventar.*
- 1.5 *Udstillingsstativer må kun anbringes løst på gadebefæstelsen, og kun uden nogen form for indgreb i denne.*
- 1.6 *Fast gadeinventar må ikke inddrages i gadeopstillingen.*

Det er vigtigt, at midterarealet og den yderste halvdel af fortovet friholdes, så der er fri passage gennem sivegaden for udrykningskøretøjer, gående og ikke mindst synshandicappede, der skal bruge afvandingsranden og klinkerne med knopper som ledelinie gennem sivegaden.



Principskitse

## Parasoller

Parasoller skal være sammenklappelige og have en så solid opstilling, at de ikke let kan vælte. De må ikke anbringes således, at de generer trafikanter, andre forretningsdrivende eller arrangementer. Parasollens underkant skal være mindst 2,20 m over gadeniveau, og må ikke forankres i gadebelægningen.

Parasollerne skal anbringes i de bøsninger, der er etableret i gadebelægningen eller på flytbare parasolfod. Der må ikke etableres nye bøsninger i gadebelægningen uden kommunens tilladelse.

## Cykelstativer

Cykelstativer må ikke anbringes på sivegadearealerne uden kommunens og politiets tilladelse.

## Ikrafttrædelse

Dette regulativ afløser regulativ af 1. juni 2005, og træder i kraft den 5. maj 2014.