

Tillæg nr. 1 til "Regulativ for vej og gade i Odder bymidte"

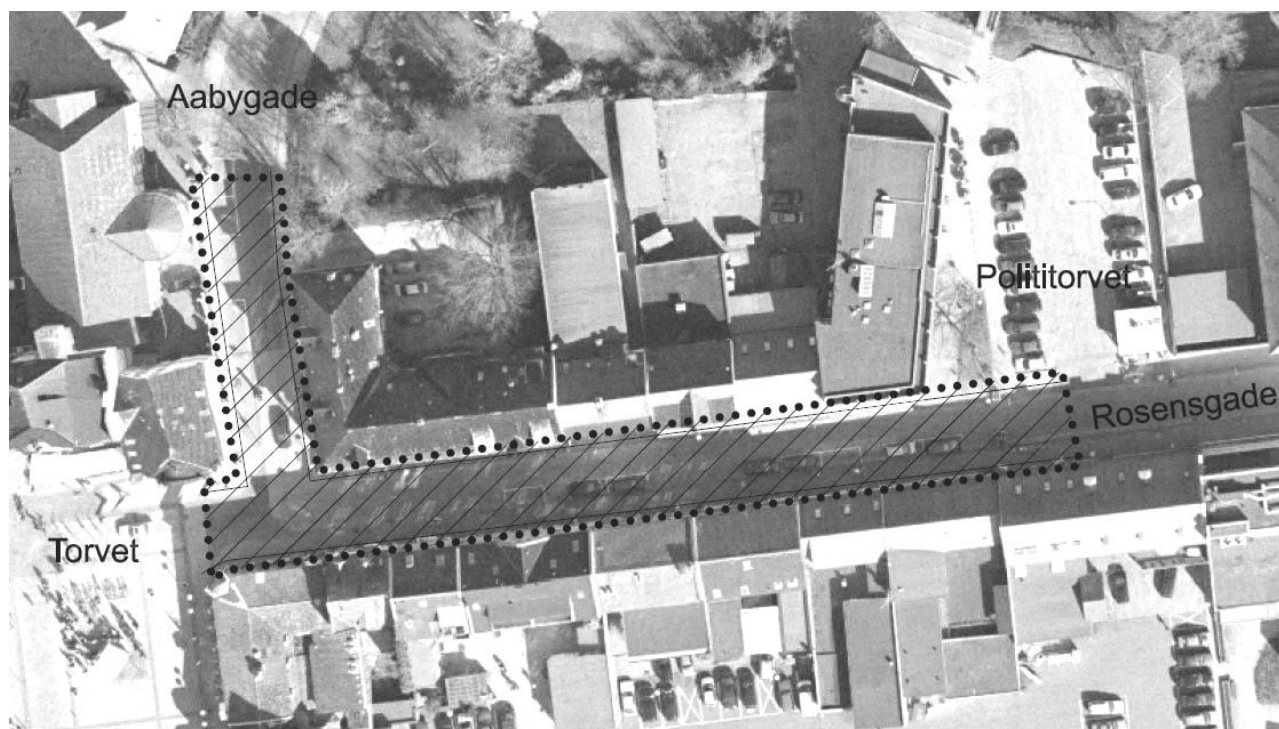
- 1. udgave

Sivegadestrækningen fra Torvet til Polititorvet samt den sydlige del af Aabygade



Dette regulativ er et tillæg til regulativ og vej og gade i Odder bymidte og omhandler sivegadestrækningen fra Torvet til Polititorvet samt den sydlige del af Aabygade. Der findes et selvstændigt regulativ for den første del af gågaden, Rosengade, der går fra Torvet og til Raupachsgade.

Efterhånden som saneringen af bymidten færdiggøres, udvides bestemmelserne til også at omfatte resten af bymidten. Nyeste udgave af denne folder kan findes på Odder Kommunes hjemmeside www.odder.dk.



Område afgrænsning for tillæg nr. 1

Ud over de generelle bestemmelser gælder efterfølgende specifikke bestemmelser for Sivegaden (Rosensgade fra Torvet til Politivet samt den sydlige del af Aabygade)

Byrådet ønsker, at skabe en harmonisk og sammenhængende bymidte. I sivegaden ønsker man, at skabe et forløb, der inviterer folk op gennem sivegaden mod Torvet med mulighed for en begrænset, ensrettet færdsel med biler. For at understøtte handelen og bymiljøet er der fastlagt et regulativ, der har til formål at understøtte en harmonisk arkitektur og gadeforløb.

Adgangsforhold

- 1.1 *Midterpassage, inventar- og vandafledningsbælte samt den yderst halvdel af "fortorvet" gennem Rosensgade må ikke anvendes til udstilling, skiltning eller på anden måde blokeres, og skal til alle tider være friholdte arealer.*
- 1.2 *Der skal altid være fri passage for udrykningskøretøjer og mulighed for stigerejsning.*
- 1.3 *Oliepåfyldningsledninger kan ikke tillades etableret fra sivegaden.*
- 1.4 *Varekørsel mv. skal ske på hverdage i tidsrummet fra kl. 07.00 – kl. 11.00.*
- 1.5 *Al kørsel skal foregå i kørselsretning mod Politivet*
- 1.6 *Al parkering må kun ske indenfor de afmærkede båse i midterpassagen.*

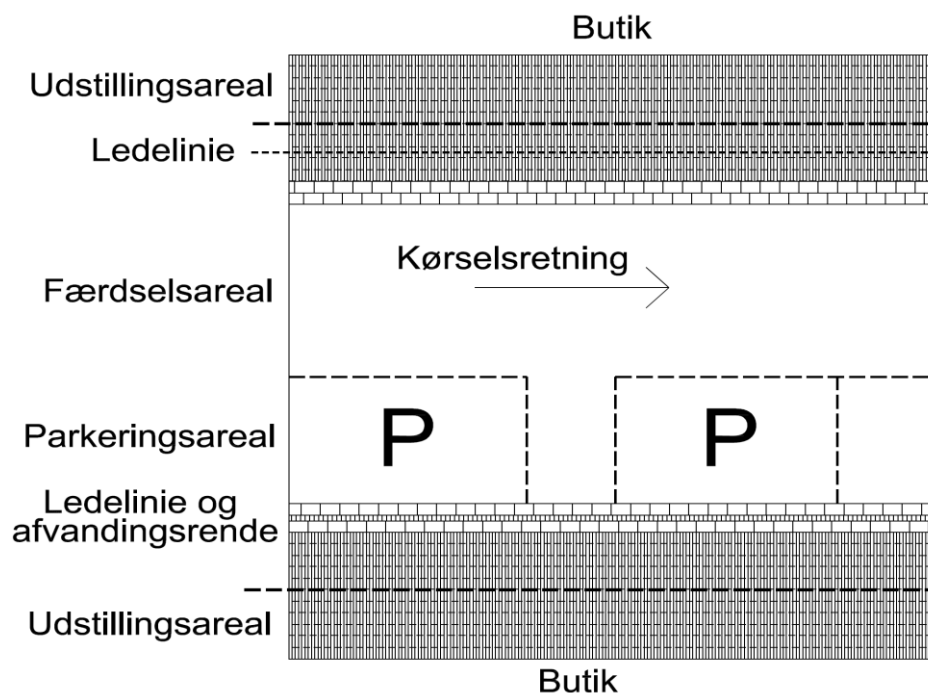
Udstillingsarealer

Vareudstilling, skilte, borde og stole mv. kan frit placeres ud for forretningsfacaden på den inderste halvdel af klinkebelagte arealer ("fortorvet") til den lille blanke/glaseret klinke forudsat nedenstående begrænsninger overholdes, og at der er indgået aftale herom med Driftscentret.

- 1.1 *Intet inventar må være af permanent karakter, og må kun forefindes på udstillingsarealer i butikkens åbningstid.*
- 1.2 *Udstilling må kun placeres på tegl-klinke belagte arealer ud for egen butiksfacade og ikke længere ud end til markeringen med blanke/glasseret klinker (omkring 1,2 meter fra facaden).*
- 1.3 *Arealer foran indgange, porte og passager skal friholdes for at sikre let adgang til bygninger og bagvedliggende arealer.*
- 1.4 *For at sikre tilgængeligheden til det faste gadeinventar, blomsterkummer og affaldskurv mv., skal udstilling, skilte mv. placeres minimum 50 cm fra fast gadeinventar.*
- 1.5 *Udstillingsstativer må kun anbringes løst på gadebefæstelsen, og kun uden nogen form for indgreb i denne.*
- 1.6 *Fast gadeinventar må ikke inddrages i gadeopstillingen.*

Det er vigtigt, at midterarealet og den yderste halvdel af fortovet friholdes, så der er fri passage gennem sivegaden for udrykningskøretøjer, gående og ikke mindst

synshandicappede, der skal bruge afvandingsranden og klinkerne med knopper som ledelinie gennem sivegaden.



Principskitse

Afgift for udstillingsarealer

For vareudstilling, studeplads samt udeservering betales en årlig afgift svarende til løbende meter butiksfacade. Ved udstilling betales for hele butikslængden uanset omfanget af det udstillede. Afgiften fastsættes af kommunen og reguleres én gang om året.

Årlig afgift pr. løbende meter facade er for 2006 : 150 kr.

Afgiften betales forud for et år af gangen, og opkræves i årets 1. kvartal. Der kan ikke indgås aftale for mindre end et år, og indbetalte beløb refunderes ikke.

Afgiften opkræves af kommunens driftscenter.

Parasoller

Parasoller skal være sammenklappelige og have en så solid opstilling, at de ikke let kan vælte. De må ikke anbringes således, at de generer trafikanter, andre forretningsdrivende eller arrangementer. Parasollens underkant skal være mindst 2,20 m over gadeniveau, og må ikke forankres i gadebelægningen.

Parasollerne skal anbringes i de bøsninger, der er etableret i gadebelægningen eller på flytbare parasolfod. Der må ikke etableres nye bøsninger i gadebelægningen uden kommunens tilladelse.

Cykelstativer

Cykelstativer må ikke anbringes på sivegadearealerne uden kommunens og politiets tilladelse.

Ikrafttrædelse

Dette regulativ træder i kraft den **01.10.2006**.